

5 ROGHANNA BEALAIGH

5.1 RÉAMHRÁ

- 1 Leagtar amach sa rannán seo den Ráiteas Tionchair Timpeallachta (EIS) na príomhroghanna eile a cuireadh san áireamh sa phróiseas chun ailíniú bealaigh na forbartha a bheartaítear a aithint, agus léiriú ar na príomhchúiseanna gur roghnaigh EirGrid an t-ailíniú bealaigh deiridh, agus an tionchar ar an gcomhshaol á chur san áireamh. Déantar cur síos ann ar an bpróiseas roghnaithe bealaigh don fhorbairt bheartaithe, in Éirinn agus i dTuaisceart Éireann araon, agus ar na roghanna a ndearnadh luacháil orthu mar chuid de phróiseas chun an bealach deiridh a chinneadh don fhorbairt bheartaithe.
- 2 Rinneadh breithniú ar roghanna malartacha thar thréimhse shuntasach ama. Tharla sé seo ag an am céanna leis an mbreithniú a rinneadh ar roghanna eile tarchuir agus teicneolaíochta, a leagtar amach i **gCaibidil 4** den imleabhar seo den EIS, agus aird chuí go leanúnach ar an ngá straitéiseach leis an bhforbairt a bheartaítear agus cuspóirí na forbartha sin. Áiríodh sa phróiseas foriomlán athbhreithniú leanúnach d'fhonn a chinntiú go n-aimsítear an bealach is fearr don Tionscadal Idirnasctha sna conclúidí a aimsíonn na hiarratasóirí faoi seach.
- 3 Díríonn an breithniú sin ar roghanna eile i ndáil leis an mbealach le haghaidh na forbartha a bheartaítear go príomha ar líne lasnairde (OHL) Sruth Ailtéarnach Ardvoltais (HVAC) 400 kV, mar atá leagtha amach i **gCaibidil 4** den imleabhar seo den EIS.
- 4 Déantar breithniú sa chaibidil seo ar na príomhroghanna eile maidir le suíomh na forbartha a bheartaítear. Is féidir cur chuige straitéiseach EirGrid i roghnú na mbealach a thuiscint i roinnt céimeanna. Déantar cur síos ar gach ceann de na céimeanna, lena n-áirítear athmheasúnú na céime, ar leithligh sa chaibidil seo.
- 5 Tá achoimre anseo a leanas ar an gcur chuige céimnithe a úsáideadh chun an bealach a roghnú:

Céim 1:

- **Limistéar/Limistéir Staidéir Leathan(a) a shainaithint** ar oileán na hÉireann ina bhféadfaí an t-idirnascaire a bheartaítear a fhorbairt chun cuspóirí foriomlána na forbartha a shásamh agus aird chuí á tabhairt ar na srianta straitéiseacha teicniúla agus comhshaoil. Bhain sé seo chomh maith le 'Limistéir Staidéir Tionscadail' a shainaithint i.e. na codanna den idirnascaire a bheartaítear atá in Éirinn agus i dTuaisceart Éireann (feic **Rannán 5.2**);

Céim 2:

- **Conairí Féideartha a shainaitheant**, agus rogha conaire a shainaitheant (lena n-áirítear bealach indéanta táscach a shainaitheant laistigh de gach conair), laistigh den limistéir staidéir aitheanta, tar éis anailís straitéiseach ar na srianta teicniúla agus comhshaoil (feic **Rannán 5.3**);
- **Rogha Conaire Bealaigh a shainaitheant** (de leithead táscach, ar mhaithe le comparáid, de thart ar 1 km ar leithead) i ndiaidh measúnú cáilíochtúil ar na conairí bealaigh féideartha a sainaitheant, i gcomparáid le sraith chuimsitheach de chritéir theicniúla, chomhshaoil, phobail agus eile (feic **Rannán 5.3**); agus

Céim 3:

- **Rogha Dearadh Líne a shainaitheant**– ‘Bealach Líne Táscach’ laistigh den ‘Rogha Conaire Bealaigh’ sainaitheanta. Bhí an bealach táscach seo mar bhunús don dearadh líne deiridh sonracha don suíomh (lena n-áirítear suíomh na struchtúr túir), a bheadh faoi réir an iarratais ar fhaomhadh pleanála (i.e. an fhorbairt a bheartaítear mar a thuairiscítear i g**Caibidil 6** den imleabhar seo den EIS) (feic **Rannán 5.4**).

- 6 Thug foireann tionscadail ildisciplíneach, theicniúil, chomhshaoil, pháirtithe leasmhara agus um pleanáil straitéiseach faoin bpróiseas iomlán um roghnú bealaigh, agus meastar gur chríochnaigh sé le sainaitheant agus le roghnú bealaigh a thugann an chothromaíocht is fearr idir critéir phobail, theicniúla, chomhshaoil agus eile a bhíonn in iomaíocht go minic.
- 7 Tá aird mhionsonraithe sa chaibidil seo den EIS ar an líon mór oibre a rinneadh don iarratas roimhe seo chuig an mBord Pleanála ar fhaomhadh pleanála in 2009. Tugadh aird chomh maith ar an obair mhór a rinneadh mar chuid den athmheasúnú cuimsitheach ar an gcuid den idirnascaire a bheartaítear atá suite laistigh d’Éirinn tar éis an t-iarratas roimhe sin a tharraingt siar. Tá an próiseas um athmheasúnú leagtha amach go mion sa *Final Re-evaluation Report (Tuarascáil Athmheasúnaithe Deiridh)* (Aibreán 2013), Áiríodh sa phróiseas um athmheasúnú, i measc nithe eile, athbhreithniú ar na roghanna bealaigh, agus príomhroghanna eile, a measadh don fhorbairt a beartaíodh roimhe seo.
- 8 Tugtar sonraí ar an obair seo sna foilseacháin seo a leanas agus déantar achoimre orthu sna rannáin seo a leanas, más cuí:
- *North-South 400 kV Interconnection Development Preliminary Re-evaluation Report (Forbairt Idirnasctha Thuaidh-Theas 400 kV – Réamhthuarascáil Athmheasúnaithe)* (Bealtaine 2011);

- *North-South 400 kV Interconnection Development Final Re-evaluation Report* (Forbairt Idirnasctha Thuaidh-Theas 400 kV – Tuarascáil Athmheasúnaithe Deiridh) (Aibreán 2013); agus
- *North-South 400 kV Interconnection Development Preferred Project Solution Report* (Forbairt Idirnasctha Thuaidh-Theas 400 kV – Tuarascáil um Réiteach Tionscadail Roghnaithe) (Iúil 2013).

9 Cuirtear na tuarascálacha sin ar fáil in **Aguisíní Imleabhar 3B**. Soláthraítear tuarascálacha cúlra / stairiúla agus ábhar tagartha eile, go háirithe iad siúd a d'fhoilsigh EirGrid nó a foilsíodh thar a cheann, agus dá dtagraítear sa Chaibidil seo, in **Imleabhar 3B – Ábhar Tagartha**. Sainítear sa leabharliosta ag deireadh an imleabhair seo den EIS na tuarascálacha agus an t-ábhar atá san áireamh in **Imleabhar 3B – Ábhar Tagartha**.

5.2 CÉIM 1: LIMISTÉAR/LIMISTÉIR STAIDÉIR LEATHAN(A) A SHAINAITHINT DON FHOIRTEAR A BHEARTAÍTEAR

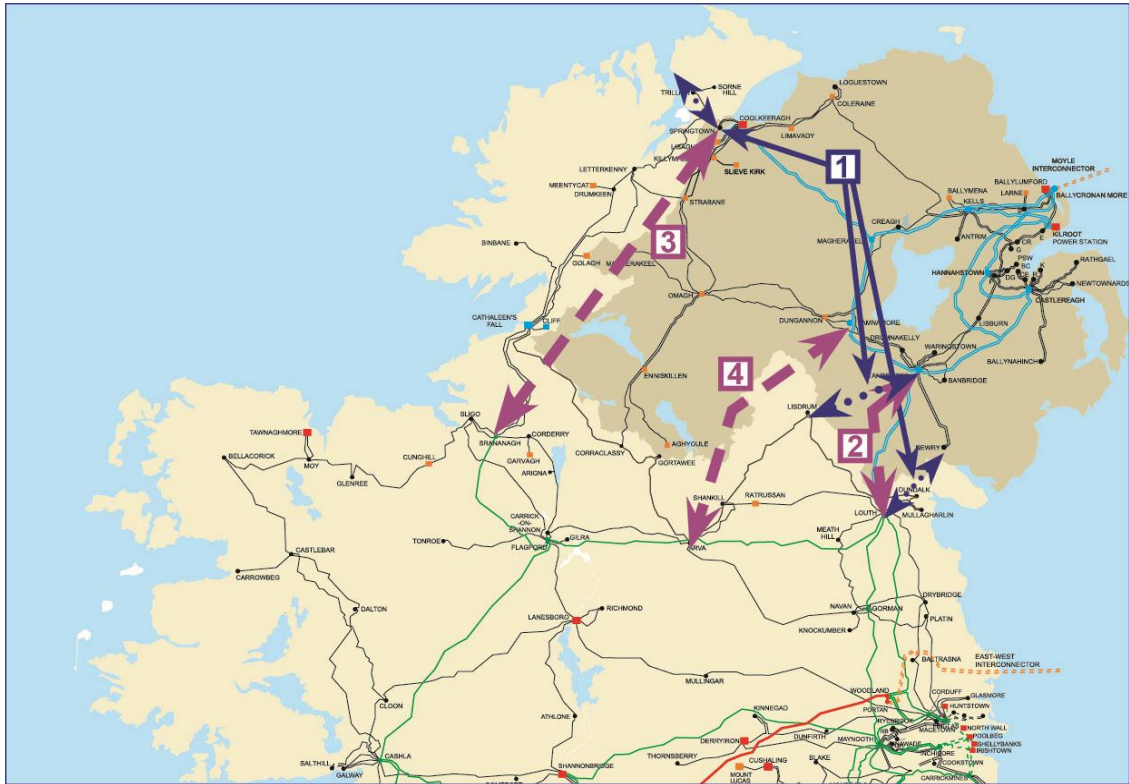
10 Tá sé tábhachtach a thabhairt faoi deara gur as dhá thionscadal ar leith a tháinig an fhorbairt a bheartaítear. Ba iad sin, tionscadal amháin a bhí bunaithe ar an ngá a bhí leis an dara hidirnascaire a bhunú agus tionscadal eile a bhí bunaithe ar an ngá a bhí le hiontaofacht agus le soláthar leictreachais an chórais tarchuir a neartú in oirthuaisceart na hÉireann. Is ar mhaithe le soiléire agus ar chúiseanna oidhreachta a dhéantar an dá thionscadal a mheasúnú ar leithligh do Chéim 1 i **Rannán 5.2.1** agus i **Rannán 5.2.2**.

5.2.1 Cúlra le Sainaithint an Limistéir Staidéir Leathain don Dara hIdirnascaire

5.2.1.1 Roghanna Eile do Limistéar Staidéir Leathan le haghaidh an Dara hIdirnascaire

11 Áiríodh i gCéim 1 'Limistéar Staidéir Leathan' a shainaithint ina bhféadfaí an dara hidirnascaire pianáilte a chur. D'éascair an 'Limistéar Staidéir Leathan' sin ó staidéir theicniúla thosaigh a rinne na hiarratasóirí faoi seach i gcomhpháirt le chéile sa tréimhse ó 2001-2004. Ba é an príomhchuspóir a bhí leis na staidéir seo na roghanna is fearr chun pointí nasctha córas tarchuir a roghnú, suíomh tíreolaíoch an bhonneagair ar fad a theastaíonn d'idirnascaire breise a chomhchinneadh agus meas a dhéanamh ar an bhféidearthacht chun cumas tarchuir agus daingneacht an chórais a fheabhsú a chuirfeadh na roghanna réitigh éagsúla idirnasctha ar fáil. Ba i gcomhthuarascáil a leagadh amach conclúidí na staidéar teicniúil maidir leis na roghanna féideartha idirnasctha straitéisigh a sainaithníodh. Ba í an chomhthuarascáil sin: *Additional Interconnection between Northern Ireland and Republic of Ireland – Selection of Preferred Option (Idirnasctadh Breise idir Tuaisceart Éireann agus Poblacht na hÉireann – Rogha Thosaíochta a Roghnú)* (DF 2005).

- 12 Ba é Comhchoiste Stiúrtha, a bhí comhdhéanta de bhaill de na hiarratasóirí faoi seach, a rinne athbhreithniú ar na roghanna a bhí ann don idirnascaire a bheartaítear. Shainnadh an Comhchoiste Stiúrtha ceithre rogha fhéideartha d'idirnascaire straitéiseach (feic **Fíor 5.1**), agus bhí siad seo faoi réir ag imscrúdú teicniúil, le meastóireacht indéantachta ardleibhéil ar na saincheisteanna bainteacha, lena n-áirítear anailís ar shrianta comhshaoil agus geilleagracha.



Fíor 5.1: Roghanna Féideartha d'Idirnascaire Straitéiseach

(NB: léiríonn saigheada Roghanna Straitéiseacha, ach ní hionann iad agus aon réiteach socraithe bealaigh ar leith)

- 13 Tugtar achoimre thíos ar na ceithre rogha fhéideartha nasctha a shainnadh na hiarratasóirí faoi seach:

- **Rogha 1: Ilfhorbairt 110kV**

Sa rogha seo bhí forbairt línte tarchuir 110 kV idir na fostáisiúin seo a leanas atá ann cheana:

- Fostáisiún Chúil Chaorach, Contae Dhoire – Fostáisiún Trillick, Contae Dhún na nGall;
- Fostáisiún Lú, Contae Lú – Fostáisiún an Iúir, Contae an Dúin; agus
- Fostáisiún Thóin re Gaoith, Contae Ard Mhacha – Fostáisiún Lisdrum, Mhuineacháin.

- **Rogha 2: Limistéar Staidéir an Oirthir**

Bhí an rogha seo bunaithe go príomha ar an idirnascaidh de chiorcad dúbailte atá idir an dá fhostáisiún ag Tóin re Gaoith, Contae Ard Mhacha agus Lú, Contae Lú a atreisiú, tríd an tríú ciorcad a thógáil, a bheadh ag feidhmiú ag 275kV nó ag 400kV, feadh ailíniú an idirnascaire Thuaidh-Theas atá ann nó soir uaidh.

- **Rogha 3: Limistéar Staidéir an Iarthair**

Bhí an rogha seo bunaithe ar líne nua tharchuir 275 kV idir na fostáisiúin ag Cúil Chaorach, Contae Dhoire agus an fostáisiún pleanáilte 220 kV ag Srananagh, Contae Shligigh.

- **Rogha 4: Limistéar Staidéir Lár Tíre**

Bunaíodh an rogha seo ar chiorcad nua 275 kV nó 400 kV idir fostáisiún nua i gcóngaracht Drumkee, Contae Thír Eoghain agus pointe féideartha nasctha ag fostáisiún reatha ag Ármhach, Contae an Chabháin.

- 14 Ba é an chéad chéim eile sa phróiseas measúnú a dhéanamh ar na roghanna do limistéar staidéir leathan a saináithníodh, d'fhonn limistéar staidéir roghnaithe (nó limistéar staidéir tionscadal) a shainaithint ina bhféadfaí roghanna um chonair bhealaigh a shainaithint ina dhiaidh sin.
- 15 Leagadh amach conclúidí na staidéar teicniúil i gcomhthuarascáil: *Additional Interconnection between Northern Ireland and Republic of Ireland – Selection of Preferred Option (Idirnascaidh Breise idir Tuaisceart Éireann agus Poblacht na hÉireann – Rogha Thosaíochta a Roghnú)* (DF 2005). Chuige sin, ní mhéadódh Rogha 1 ná Rogha 3 an cumas aistrithe i gceachtar treo agus níor tugadh ar aghaidh iad le haghaidh imscrúdú breise dá bharr. I gcodarsnacht leis sin, mhéadaigh Rogha 2 agus Rogha 4 an cumas aistríodh agus moladh go dtabharfaí ar aghaidh iad le haghaidh imscrúduithe breise, lena n-áireofaí meastóireacht indéantachta ardleibhéil ina ndéanfaí anailís ar shrianta comhshaoil agus eacnamaíocha.

5.2.1.2 Roghanna Eile do Limistéar Staidéir Leathan Roghnaithe le haghaidh an Dara hIdirnascaire

- 16 Bhí an dá 'Rogha Idirnasctha Straitéiseach' roghnaithe (Rogha 2 agus Rogha 4) laistigh de limistéar geografach i gcás go bhfuil a theorainn thuaidh sainithe ag an líne lasnairde 275 kV lena mbaineann ciorcad dúbailte idir Tóin re Gaoith agus Dún Geanainn, agus i gcás go bhfuil a theorainn theas sainithe ag an líne lasnairde 220 kV atá ann cheana idir Lú agus Coillín an Triain.
- 17 Chomhaontaigh NIE agus Eangach Náisiúnta BSL ar raon feidhme na n-oibreacha le dul i mbun staidéir indéantachta chomhshaoil, theicniúla agus gheilleagracha ar na roghanna eile do

limistéar staidéir leathan roghnaithe a sainaitníodh. Leagadh toradh na n-imscrúduithe amach sna cáipéisí seo a leanas:

Rogha 2: Limistéar Staidéir an Oirthir

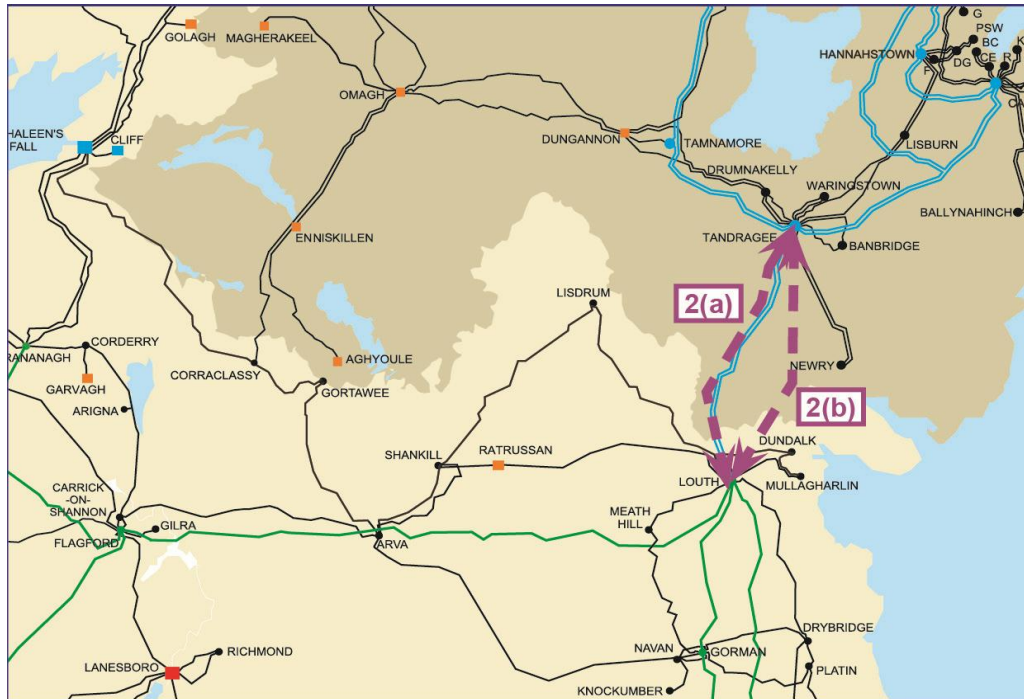
- ESBNG, *Louth-Tandragee 275 kV Feasibility Study (South of Border) (Staidéar Indéantachta 275 kV Lú-Thóin re Gaoith [Ó dheas den Teorainn])* (2005); agus
- NIE, *Tandragee–Louth 275 kV Feasibility Study (Staidéar Indéantachta 275 kV Lú-Tóin re Gaoith)* (2005).

Rogha 4: Limistéar Staidéir Lár Tíre

- ESBNG/NIE, *Arva-Drumkee 275 kV Feasibility Study (Staidéar Indéantachta 275 kV Ármhach-Drumkee)* (2004);
- ESBNG/NIE, *Drumkee-Kingscourt 275 kV Feasibility Study (South of Border) (Staidéar Indéantachta 275 kV Drumkee-Dhún an Rí [Ó dheas den Teorainn])* (2005); agus
- NIE, *Drumkee-Kingscourt 275 kV Feasibility Study (Staidéar Indéantachta 275 kV Drumkee-Dún an Rí)* (2005).

Rogha 2: Limistéar Staidéir Oirthir an Tionscadail

- 18 Sainaitníodh dhá rogha fhéideartha laistigh de Limistéar Staidéir an Oirthir a d'íoslaghdaigh an tionchar féideartha comhshaoil a sainaitníodh. Mínítear iad sin thíos agus léirítear iad i bhFíor 5.2.
- 19 **Rogha 2(a):** Idirnascaire reatha Lú-Thóin re Gaoith a atreisiú. Bhainfeadh an rogha seo leis an tríú ciorcad a thógáil feadh ailíniú ginearálta an Idirnascaire Thuaidh-Theas reatha nó in aice leis (agus bheadh dhá chiorcad ar shraith aonair túr dá bharr). D'ardódh an rogha seo an cumas aistrithe sa dá threo. Ach, de bhrí go mbeadh an rogha seo suite cóngarach d'ailíniú an idirnascaire reatha, nó díreach ina dhiaidh, bhí an baol fós ann go gcuirfeadh imeacht amháin stop leis na trí chiorcad idirnascaire ag an am céanna. Ba phríomhshrian teicniúil é seo a bhain leis an rogha.



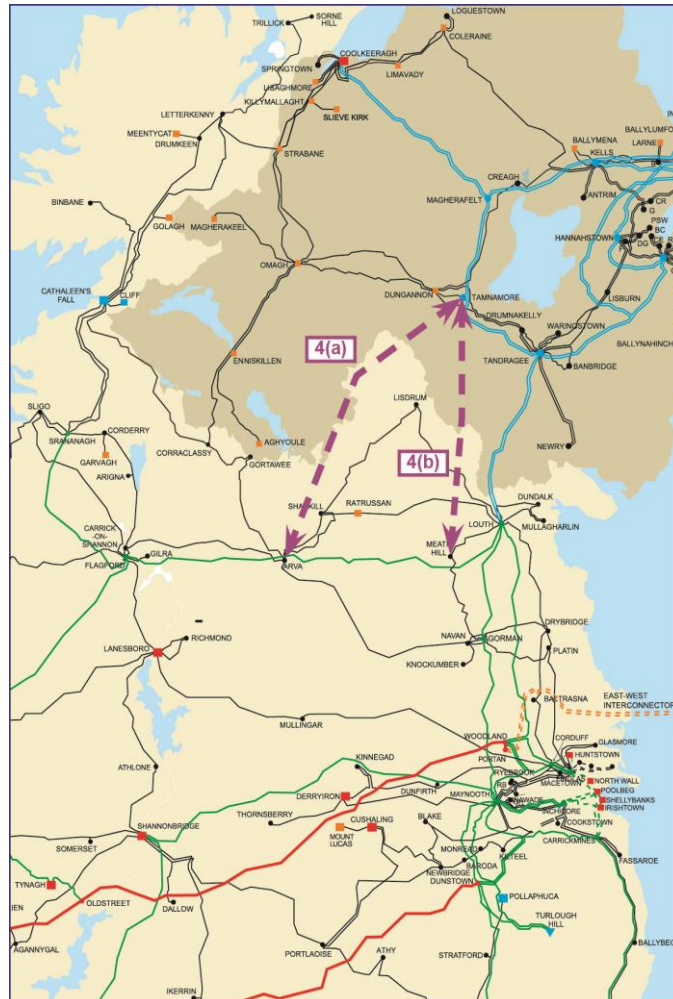
Fíor 5.2: Roghanna 2(a) agus 2(b)

(NB: léiríonn saigheada Roghanna Straitéiseacha, ach ní hionann iad agus aon réiteach socraithe bealaigh ar leith)

- 20 **Rogha 2(b):** Ciorcad nua Lú-Thóin re Gaoith. Is é a bheadh i gceist leis an rogha seo ciorcad nua a thógáil soir ó ailíniú an Idirnascaire Thuaidh-Theas atá ann cheana, ag dul idir Sliabh Drumilly agus Sliabh Sturgan chun limistéar an lúir ina bhfuil daonra mór a sheachaint. Chuaigh an rogha seo trí Limistéar Áilleachta Nádúrtha den Chéad Scoth (AONB) Fháinne Cnoc Shliabh gCuillinn, agus bhí baic shuntasacha maidir le tionchar ar an tírdhreach agus tionchar amhairc i gceist dá bharr.

Rogha 4: Limistéar Staidéir Lár Tíre

- 21 Saináithníodh dhá rogha do na limistéir seo a íoslaghdaíonn an tionchar comhshaoil féideartha. Mínítear iad sin thíos agus léirítear iad i bhFíor 5.3.



Fíor 5.3: Roghanna 4(a) agus 4(b)

(NB: léiríonn saigheada Roghanna Straitéiseacha, ach ní hionann iad agus aon réiteach socraithe bealaigh ar leith)

- 22 **Rogha 4(a):** Ciorcad nua idir Drumkeel agus Ármhach. Bhí cumas sa rogha seo nascadh leis an líne straitéiseach soir-siar 220kV idir Coillín an Triain-Lú atá ann cheana féin; ach, ní raibh an rogha seo níos fearr ná an rogha idir Drumkeel agus Dún an Rí (feic thíos) maidir le fad an bhealaigh, agus comhoibriú tarchuir.

- 23 **Rogha 4(b):** Ciorcad nua idir Drumkee agus Dún an Rí. Thosaigh an rogha seo in Drumkee, agus shínigh sé ó dheas ag seachaint Chríos Glas Ard Mhacha. Socraíodh go mbeadh an rogha seo ábalta dul i ngleic le cineál agus le méid na forbartha pleanáilte, agus aird chúramach á tabhairt ar mhionsonraí, cosúil le láithreánú túr, i gcóngarach an Tasaigh, Achadh an Bhaile, Abhainn Uisce an Chontae, agus Chríos Glas Ard Mhacha go háirithe. Níor thrasnaigh an rogha seo aon tírdhreacha sainithe ná aon talamh os cionn 150 m, agus bhí sé níos giorra ná Rogha 4(a), agus chinntigh sé sineirgíocht le hatreisiú pleanáilte cheantar an oirthuaiscirt (feic **Rannán 5.2.3**).
- 24 Shainnaithin na staidéir theicniúla agus chomhshaoil a rinne EirGrid agus NIE le chéile Rogha 4(b) mar an rogha limistéar staidéir leathan ina gcuirfí an dara hidirnascaire a bheartaítear. Leagtar amach é seo i gcomhthuarascáil ESBNG agus NIE *Additional Interconnection between Northern Ireland and Republic of Ireland – Selection of Preferred Option (Idirnascaidh Breise idir Tuaisceart Éireann agus Poblacht na hÉireann – Rogha Thosaíochta a Roghnú)* (Deireadh Fómhair 2005).

5.2.2 Roghanna Eile do Limistéar Staidéir Leathan a Shainnaithint le haghaidh Ciorcad Nua chun Oirthuaisceart na hÉireann a Atreisiú

- 25 Mar a luaitear i **Rannán 5.2**, ar leithligh (ach go comhthráthach) ón bpróiseas chun ailíniú an idirnascaire a bheartaítear a aithint, bhí ESBNG ag tabhairt faoi thionscadal agus é mar chuspóir aige slándáil agus iontaofacht níos fearr an tarchuir leictreachais in oirthuaisceart na hÉireann a chinntiú (ag síneadh idir Baile Átha Cliath agus Lú). Thug anailís gréasáin don cheantar sin le fios go raibh an gréasán ag druidim lena chumas agus féidearthacht ann go mbeadh an iomarca brú teirmeach sa todhchaí agus voltas íseal forleathan.
- 26 Shainnaithin Eangach Náisiúnta BSL dhá rogha straitéiseacha, a shainnaithnítear i bh**Fíor 5.4** agus a ndéantar achoimre orthu thíos.



Fíor 5.4: Roghanna Straitéiseacha d’Atreisiú Tarchuir san Oirthuaisceart

(NB: léiríonn saigheada Roghanna Straitéiseacha, ach ní hionann iad agus aon réiteach socraithe bealaigh ar leith)

5.2.2.1 Roghanna Eile do Limistéar Staidéir Leathan d’Atreisiú Tarchuir san Oirthuaisceart

27 Seo a leanas achoimre ar na roghanna eile do limistéar staidéir leathan d’atreisiú tarchuir in oirthuaisceart na hÉireann:

- **Rogha A: Ciorcad Nua Tarchuir 220 kV**

Rinneadh breithníú ar roinnt roghanna éagsúla den atreisiú don oirthuaisceart trí bhíthin ciorcad tarchuir 220 kV nua, agus sainaitníodh na fostáisiúin go léir atá sa réigiún cheana mar phointí féideartha idirnasctha. Go háirithe, i mórcheantar Bhaile Átha Cliath, measadh na fostáisiúin atá ann cheana, sa Chorr Dhubh, i bhFionnghlas agus i bhFearann na Coille, mar nóid dheisceartacha agus measadh na fostáisiúin atá ann cheana i Lú agus Gorman mar aon le fostáisiúin nua 220 kV féideartha suite i gcóngarach an éilimh mar phointí críochnaithe malartacha sa tuaisceart.

- **Rogha B: Uasrátáil na gCiorcad Reatha 110 kV agus Tacaíocht Fhreasaitheach**

Bhain an rogha seo le huasrátáil na gCiorcad tarchuir 110 kV seo a leanas, a shíneann idir ceantar Bhaile Átha Cliath, agus ceantar an oirthuaisceirt:

- Líne 110 kV na Coirre Duibhe – Phlaitín; agus
- Líne 110 kV na Coirre Duibhe – Drybridge.

- 28 I gcomhar leis na huasrátálacha 110 kV seo, chaithfí méid suntasach de thacaíocht fhreasaitheach, cosúil le toilleoirí fostáisiúin nó SVC (Cúiteamh Statach VAR), a shuiteáil san oirthuaisceart chun réiteach inghlactha go teicniúil a sheachadadh.

5.2.2.2 Roghanna Eile do Limistéar Staidéir Leathan Roghnaithe d'Atreisiú Tarchuir san Oirthuaisceart

- 29 Tar éis na roghanna féideartha atreisithe theicniúla ar fad i réigiún thoir thuaidh na hÉireann a shainnaint, tugadh faoi phróiseas um meastóireacht chomhshaoil ar na roghanna malartacha don limistéar staidéir leathan in 2002. Leagtar amach toradh na meastóireachta sin sa staidéar indéantachta *North East 220 kV Reinforcement Project: Initial Feasibility Study – Final (Tionscadal Atreisithe 220 kV an Oirthuaiscirt: Céadstaidéar Indéantachta – Deiridh)* (2002) arna réiteach ag Bord Soláthair an Leictreachais Idirnáisiúnta (ESBI).
- 30 Rinneadh breithniú sa staidéar indéantachta seo ar na bealaí féideartha sa limistéar idir na línte 220kV a bhí sa cheantar thoir thuaidh agus líne an chósta, mar go gcuirfeadh sé seo bealach níos díri ar fáil chuig na hionaid éilimh sa limistéar agus dá bhrí sin bheadh fad an chiorcaid nua níos giorra. Mar a luadh thuas, measadh freisin an fiúntas a bhaineann le ciorcaid reatha 110 kV sa cheantar a uasrátáil. Leagtar amach achoimre de na torthaí maidir leis na roghanna aitheanta thíos.

Rogha A: Ciorcad Nua Tarchuir 220 kV

- 31 Roinneadh an rogha seo ina dhá fo-rogha: **Rogha A1**, a chuimsíonn bealach soir idir na pointí nóid a aithníodh; agus **Rogha A2** a chuimsíonn bealach siar (feic **Fíor 5.5**).
- 32 **Rogha A1 – Rogha Oirthir:** Bhí éagsúlachtaí ar fad na rogha seo inghlactha go teicniúil. Shainnaint na torthaí comhshaoil sa staidéar indéantachta, áfach, gur bhain fadhbanna le gach bealach oirthir idir Baile Átha Cliath agus Droichead Átha, mar go raibh siad gar do na limistéir ina bhfuil an daonra is mó feadh an chósta thoir agus thrasnaigh siad, nó bhí siad díreach in aice le Limistéir Oidhreachta Nádúrtha (NHAnna), Limistéir faoi Chosaint Speisialta (SPAnna) agus Limistéir Ard-áilleachta. Conclúid a d'éirigh as an staidéar is ea nach bhfuil tógáil na líne ciorcaid dhúbailte 220kV sa limistéar seo indéanta, agus aird chuí á tabhairt ar an tionchar féideartha amhairc ar thírdhreacha íogaire. Cé gur breithníodh go bhféadfaí ciorcad singil 220kV a ionsú sa tírdhreach ó thaobh amhairc de, ní bhainfeadh sé féin amach an leibhéal atreisithe a bheadh ag teastáil ag an am sin chun freastal ar an éileamh sainaitheanta sa cheantar thoir thuaidh. Anuas air sin, theastódh trasnú laistigh de thírdhreach comhshaoil agus oidhreachta na Bóinne ag Droichead Átha, ó aon bhealach nua ar a bhfreastalódh fostáisiúin na Coirre Duibhe agus Fhionnghlaise atá i dtuaisceart Bhaile Átha Cliath, mar aon le tionchar amhairc agus comhshaoil.

- 33 **Rogha A2 – Rogha Iarthair:** Bhí na héagsúlachtaí ar fad sa rogha seo inghlactha go teicniúil. Feic **Rannán 5.2.3**.

Rogha B: Uasráitíl na gCiorcad Reatha 110 kV agus Tacaíocht Fhreasaitheach

- 34 Shainnadh na staidéir theicniúla gurb é an rogha seo an réiteach a leigheasfadh teorainneacha an bhonneagair sa limistéar thoir thuaidh sa mheántéarma amháin. Ní leigheas fadtéarmach a bheadh ann, áfach, don limistéar thoir thuaidh mar nach soláthródh sé an cumas aistrithe a bheadh ag teastáil ná an ciorcad breise riachtanach don limistéar chun soláthar leictreachais a dhaingniú. Ba cheart a thabhairt faoi deara gur cuireadh an rogha seo i bhfeidhm ina dhiaidh sin sa chóras tarchuir chun na teorainneacha a sainaithníodh sa limistéar thoir thuaidh a leigheas sa ghearrthéarma, sular cuireadh an réiteach atreisiithe fadtéarmach i bhfeidhm (feic **Fíor 5.5**).



Figiúr 5.5: Roghanna Féideartha (A1, A2 agus B)

(NB: léiríonn saigheada Roghanna Straitéiseacha, ach ní hionann iad agus aon réiteach socraithe bealaigh ar leith)

- 35 Deimhníodh sna staidéir mheastóireachta, a dtugtar achoimre orthu, gurbh é Rogha A2 (ciorcad tarchuir nua 220kV an Iarthair) an limistéar staidéir leathan roghnaithe ina ndéanfaí slándáil agus iontaofacht tarchuir leictreachais i gceantar oirthuaisceart na hÉireann a atreisiú; bunaíodh é seo go príomha ar limistéir chomhshaoil atá an-íogair agus lonnaíochta a sheachaint.

5.2.2.3 Tuilleadh Breithnithe ar Limistéar Staidéir Tionscadail Malartach soir ón Uaimh

- 36 Roinnt blianta tar éis na n-imscrúduithe sin, mhol an Bord Pleanála do EirGrid, le linn comhairliúchán foirmiúil réamharratais i ndáil leis an iarratas roimhe d'Fhorbairt Idirnasctha 400 kV na Mí-Thír Eoghain, breithniú iomlán agus scrúdú láidir a dhéanamh ar limistéar staidéir tionscadail níos leithne, chun an limistéar soir ón Uaimh go dtí cósta an oirthir a chuimsiú, agus srianta sóisialta agus comhshaoil a chur san áireamh (feic **Fíor 5.10**). Cuireadh an anailís i láthair in *Response to An Bord Pleanála – Kingscourt to Woodland Route Comparison Report (Freagairt ar an mBord Pleanála – Tuarascáil Chomparáideach Bhealaigh Dhún an Rí-Fhearann na Coille)* Socoin/Tobin (Nollaig 2008). Dhearbhaigh an staidéar seo gurbh é limistéar staidéir tionscadail Bhealach an Iarthair: Rogha A2 (i.e. siar ón Uaimh) an limistéar staidéir tionscadail is fearr don chuid theas den tionscadal aonair, mar a bhí faoi seo (feic **Rannán 5.2.3**).
- 37 Áirítear leis na srianta ar an taobh thoir, i measc nithe eile: ard-dlúis daonra comhchruinnithe go háirithe sna lonnaíochtaí feadh an chósta, lena n-áirítear ag Droichead Átha; forbairt ribíneach fhorleathan ag síneadh ó na lonnaíochtaí cósta soir ó Mhótarbhealach an M1; acmhainn dóibh tionchar a bheith acu ar thaitneamhacht amhairc agus suíomh Choimpléasc Bhrú na Bóinne (Láithreán Oidhreachta Domhanda in Iarscríbhinn 1); beithsine roinnt SPAnna / NHAnna; agus tionchair bhreise dhóchúla ar an gcomhshaoil agus impleachtaí costais a eascraíonn ó fhad bealaigh breise.

5.2.3 Deis le Tionscadail Tarchuir Straitéiseacha a Nascadh

- 38 Mar a léirítear i bh**Fíor 5.6**, cé gur tionscadail ar leith iad, le bunúis, foirne staidéir, etc. ar leith – ag an am – bhí sé ag éirí soiléir go raibh méid áirithe forluí féideartha ag na roghanna eile do limistéar staidéir leathan roghnaithe do thionscadal an dara hidirnascaire, agus acu siúd d'atreisiú bonneagar tarchuir sa limistéar thoir thuaidh – ag an taobh ó dheas den chéad tionscadal, agus an taobh ó thuaidh den dara tionscadal. Thug sé seo bonn fóna chun imscrúdú a dhéanamh ar na sineirgí idir an dá thionscadal, agus go háirithe, ar na buntáistí agus na tairbhí a bhaineann leis an dá thionscadal a nascadh. Tar éis tuilleadh anailíse a dhéanamh, ba léir gur réiteach cuí é tionscadal bonneagair tharchuir lena mbaineann ailíniú aonair idir na córais tarchuir in Éirinn agus i dTuaisceart Éireann maidir le hidirnascaid breise a sholáthar agus maidir le soláthar leictreachais atá daingean agus iontaofa a chinntiú in oirthuaisceart na tíre. Dá bhrí sin, rinneadh níos mó staidéar chun comhphointe nasctha a d'fhéadfadh a bheith feiliúnach a shainiú idir an dá thionscadal.
- 39 Toisc go bhfuil an ciorcad 220kV idir Coillín an Triain agus Lú ina chuid mhór den bhonneagar leictreachais atá ag freastal ar an réigiún thoir thuaidh cheana féin, rinneadh scrúdú ar phointí nódacha féideartha éagsúla (fostáisiún nua) feadh an chiorcaid atá ann leis an limistéar

comhéadain is fearr idir an dá thionscadal a dhéanamh amach. Chomh maith leis sin, áiríodh le hanailís theicniúil leanúnach, i measc nithe eile, féachaint ar an bhféidearthacht go nascfadh an dara hidirnascaire beartaithe na codanna is láidre de ghréasáin tarchuir na hÉireann agus Thuaisceart Éireann. In Éirinn, is é an nód is láidre ar ngréasán líonra tarchuir sa limistéar seo Fostáisiún Fhearann na Coille. I dThuaisceart Éireann, shainnithin NIE ar leithligh go mbeadh nód i gcóngarach Drumkee, Contae Thír Eoghain mar an chuid is láidre den ghréasán sin. Mar thoradh air sin, tháinig sé chun solais go raibh an limistéar staidéir tionscadail foriomlán roghnaithe le haghaidh aon tionscadail comhcheangailte den sórt sin idir Drumkee (Turleenan), Dún an Rí, agus Fearann na Coille.

- 40 Ar aon dul leis seo, scrúdaigh staidéir eile an méadú féideartha ar fheidhmíocht na forbartha iomláine dá dtógfaí ag 400 kV í.



Fíor 5.6: Deis do Nasc Straitéiseach Idir Tionscadal an Dara hidirnascaire Rogha 4(b) agus Atréisiú Tarchuir sa Tionscadal Thuaidh-Thoir Rogha A2 – ag Suíomh feadh Chiorcad 220 kV Choilín an Triain-Lú atá ann cheana

(NB: léiríonn saigheada Roghanna Straitéiseacha, ach ní hionann iad agus aon réiteach socraithe bealaigh ar leith)

5.2.4 Athmheasúnú ar Roghanna Eile do Limistéar Staidéir Leathan Roghnaithe

- 41 Áiríodh sa phróiseas um athmheasúnú ina dhiaidh sin le tarraingt siar an t-iarratas roimhe sin i gcomhair faomhadh reachtúil Fhorbairt Idirnasctha 400 kV na Mí-Thír Eoghain deimhniú infheidhmeachta, nó eile, ar an roghanna limistéar staidéir leathan a sainaitníodh roimhe seo in Éirinn don tionscadal foriomlán.
- 42 Mar chuid den athmheasúnú, mheas EirGrid cúrsaí riachtanais agus teicniúla cothrom le dáta, srianta comhshaoil agus faisnéis eile a bailíodh ó aithint bhunaidh limistéar staidéir leathan an tionscadail. Tugtar mionsonraí ar thorthaí an phróisis um athmheasúnú sa *Final Re-evaluation Report (Tuarascáil Athmheasúnaithe Deiridh)* (Aibreán 2013) a chuimsítear mar **Aguisín 1.2, Aguisíní Imleabhar 3B** den EIS.

5.2.4.1 Athmheasúnú ar na Pointí Ceangail

- 43 I rith an phróisis um athmheasúnú, rinne EirGrid athbhreithniú ar éifeachtacht na roghanna eile do limistéar staidéir leathan roghnaithe a sainaitníodh roimhe sin i leith an idirnascaire a bheartaítear le dul i ngleic le riachtanais an tionscadail. Bunaithe ar an athmheasúnú seo, shroich EirGrid na príomhchonclúidí seo a leanas maidir leis na pointí is iomchuí de nascadh idirnascaire nua thuaidh-theas leis na gréasáin tarchuir atá ann cheana féin in Éirinn agus i dTuaisceart Éireann:
- I dTuaisceart Éireann, beidh stáisiún ceann aistir thuaisceartaigh an idirnascaire a bheartaítear ag fostáisiún nua atá beartaithe ag Turleenan i gContae Thír Eoghain; agus
 - Ba chóir go mbeadh Fostáisiún 400 kV Fhearann na Coille atá ann cheana i gContae na Mí ina stáisiún ceann aistir dheisceartaigh don idirnascaire a bheartaítear;
- 44 Áiríodh sa togra roimhe fostáisiún idirmheánach ar líne lasnairde 400 kV Turleenan-Fhearann na Coille a bheartaítear ag suíomh nódach i gcóngarachtaí líne lasnairde 220 kV Choillín an Triain-Lú atá ann cheana féin. Toisc nach gceaptar anois go dteastóidh an fostáisiún idirmheánach seo sna deich mbliana amach romhainn (feic **Caibidil 2** den imleabhar seo den EIS) rinneadh an cinneadh, i gcomhréir le planáil chuí agus forbairt inbhuanaithe, nach náireofaí a leithéid d'fhostáisiún san iarratas nua ar cheadú na forbartha a bheartaítear. Ach táthar ag súil go fóill go mbeidh an fostáisiún seo ag teastáil am éigin amach anseo, agus tá sé fós lonnaithe san áit is cuí i gcóngarachtaí don áit a dtrasnaíonn an fhorbairt a bheartaítear agus líne lasnairde 220 kV Choillín an Triain-Lú reatha a chéile. Déantar breith bhreise air seo i **gCaibidil 10** den imleabhar seo den EIS. Bhí na conclúidí maidir leis na pointí nasctha tionscadail mar bhunús le deimhniú na limistéar staidéir tionscadail ina gcuirfear an fhorbairt a bheartaítear (feic **Rannán 5.2.5**).

5.2.4.2 Athmheasúnú ar Chúrsaí Teicniúla agus Comhshaoil i ndáil leis an Limistéar Staidéir Leathan

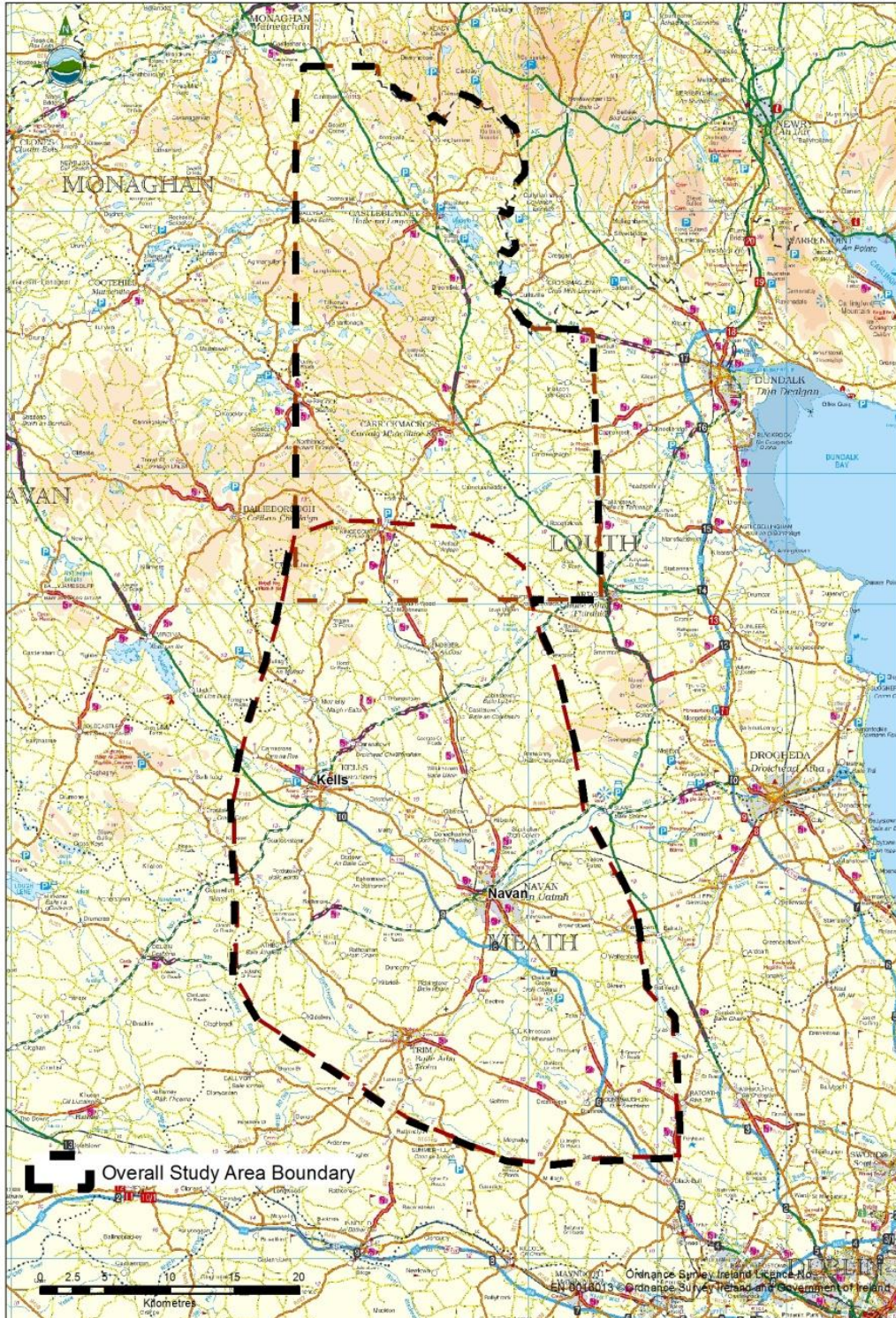
- 45 Tharla athmheasúnú na roghanna eile do limistéar staidéir leathan don tionscadal i gcomhthéacs na bparaiméadair pointe nasctha a leagtar amach i **Rannán 5.2.4.1**, agus a bhfuil aird aige freisin ar an ngnáthchleachtas i socrú bealaigh bonneagar tarchuir líneach chun an bealach is giorra atá inghlactha i dtaobh an chomhshaoil agus go teicniúil idir pointí nasctha sainaitheanta a lorg.
- 46 Go hachomair, tar éis athbhreithniú a dhéanamh ar na limistéir staidéir leathana a ndearnadh breith orthu i ndáil leis an bhforbairt a bheartaítear, lena n-áirítear an limistéar staidéir breise soir ón Uaimh, na haighneachtaí breise agus faisnéis eile atá ar fáil do EirGrid ó mhí an Mheithimh 2010, níor ardaíodh aon srianta nua suntasacha comhshaoil ná srianta ábhartha eile le linn an phróisis um athmheasúnú ónar theastaigh breithniú ar limistéir staidéir leathana mhalartacha ná bhreise ina gcuirfí an fhorbairt a bheartaítear. Ba é an t-aon cheist theicniúil shuntasach a ardaíodh, an cinneadh gan dul ar aghaidh ag an bpointe seo leis an bhfostáisiún idirmheánach i gcóngaracht phointe trasnaithe an chiorcaid nua le líne lasnairde 220 kV Choillín an Triain-Lú atá ann cheana.
- 47 Tar éis an phróisis um athmheasúnú chinn EirGrid gur fearr an fhorbairt a bheartaítear idir Fostáisiún Fhearann na Coille atá ann cheana i gContae na Mí agus Fostáisiún Turleenan a bheartaítear i gContae Thír Eoghain, a chur i limistéar staidéir leathan Lár-Tíre ina mbeidh Contae Mhuineacháin, Contae an Chabháin agus Contae na Mí in Éirinn agus a bheidh suite siar ón Uaimh, Contae na Mí.

5.2.5 Limistéar Staidéir Tionscadail a Shainnithint don Fhorbairt a Bheartaítear

- 48 Bunaithe ar limistéar staidéir leathan a shainnithint don tionscadal iomlán, cuirtear an limistéar staidéir tionscadail ar leith don fhorbairt a bheartaítear i láthair i bhFíor 5.7. Is é go bunúsach atá sa limistéar staidéir tionscadal seo, an malgam, i dtéarmaí spáis, den dá limistéar staidéir leathana, a sainnithníodh ar dtús i ndáil leis na tionscadail ar leithligh roimhe seo – an dara hidirnascaire, agus atreisiú ar an mbonneagar tarchuir sa limistéar thoir thuaidh.
- 49 Cé go gcuimsíonn sé tionscadal bonneagar tarchuir aonair, laistigh de limistéar staidéir tionscadail foriomlán, de bharr méid shuntasach gheografach an limistéar staidéir seo, ar mhaithe le soiléireacht agus áise sainnithnítear an limistéar staidéir foriomlán in dhá chuid: tagraíonn **Limistéar Staidéir an Chabháin – Mhuineacháin (CMSA)** don chuid sin den limistéar staidéir foriomlán ó thuaidh de líne lasnairde 220kV Choillín an Triain-Lú atá ann cheana, agus ó dheas den teorainn le Tuaisceart Éireann, ag féachaint do na contaetha atá suite sa cheantar seo (tugadh an Limistéar Staidéir Trasteorann [CBSA] air seo san iarratas

roimhe sin le haghaidh cead pleanála i gcomhair Forbairt Idirnasctha 400 kV na Mí-Thír Eoghain); tagraíonn **Limistéar Staidéir na Mí (MSA)** don chuid sin den limistéar staidéir, ó dheas de líne lasnairde 220 kV Choillín an Triain-Lú atá ann cheana féin, agus ag síneadh chuig, agus a chuimsíonn Fostáisiún Fhearann na Coille, agus atá beagnach ar fad i gContae na Mí (tugadh an Limistéar Staidéir Thoir-Thuaidh [NESA] air seo san iarratas roimhe sin).

- 50 Tá an comhéadan ainmniúil idir an dá chuid den limistéar staidéir tionscadail iomlán suite dá bhrí sin, i gcóngaracht líne lasnairde 220 kV Choillín an Triain-Lú atá ann cheana féin. Tá sé i gceist go n-éascóidh cur i láthair limistéar staidéir iomlán an tionscadail seo in dhá chuid (CMSA agus MSA) athbhreithniú an phobail lena mbaineann agus páirtithe eile ar an gcuid sin den fhorbairt a bheartaítear is mó tábhacht dóibh, in áit an fhaisnéis sin a lorg mar chuid de limistéar staidéir atá i bhfad níos mó. D'éascaigh sé chomh maith anailís theicniúil agus chomhshaoil leanúnach chomhordaithe ach dírithe ag an dá fhoireann sainchomhairleoirí tionscadail.



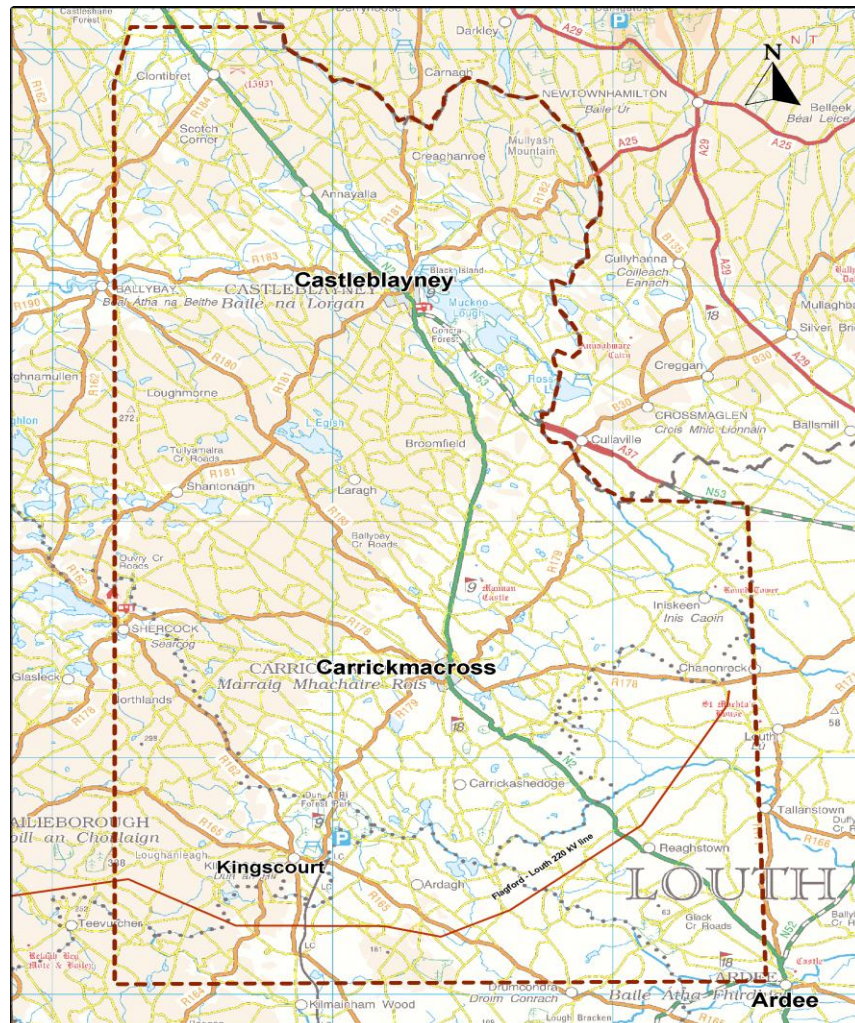
Fíor 5.7: An Limistéar Staidéir Tionscadail don Fhorbairt a Bheartaítear

5.2.5.1 Limistéar Staidéir an Chabháin-Mhuineacháin (CMSA)

51 Tá an limistéar seo suite go príomha idir limistéir trasnaithe na teorann dlínse le Tuaisceart Éireann (i mbaile fearainn na Léime Giorra, Contae Mhuineacháin, soir ó Chluain Tiobrad) ó thuaidh, agus mar a tugadh le fios thuas, limistéar líne lasnairede 220 kV Choillín an Triain-Lú atá ann cheana (siar ó Dhún an Rí) ó dheas. Tá an CMSA thart ar 30 km ar leithead agus 40 km ar fad. Áirítear ar na príomhlonnaíochtaí laistigh den CMSA Dún an Rí, Carraig Mhachaire Rois, Baile na Lorgan agus Coill an Chollaigh.

52 Cuimsíonn topagrafaíocht an CMSA tírdhreach éagsúil de pháirceanna le fál os cionn droimníní agus locha scaipthe ina measc. Is í talmhaíocht an úsáid talún is coitianta laistigh den CMSA, taobh amuigh de na lonnaíochtaí.

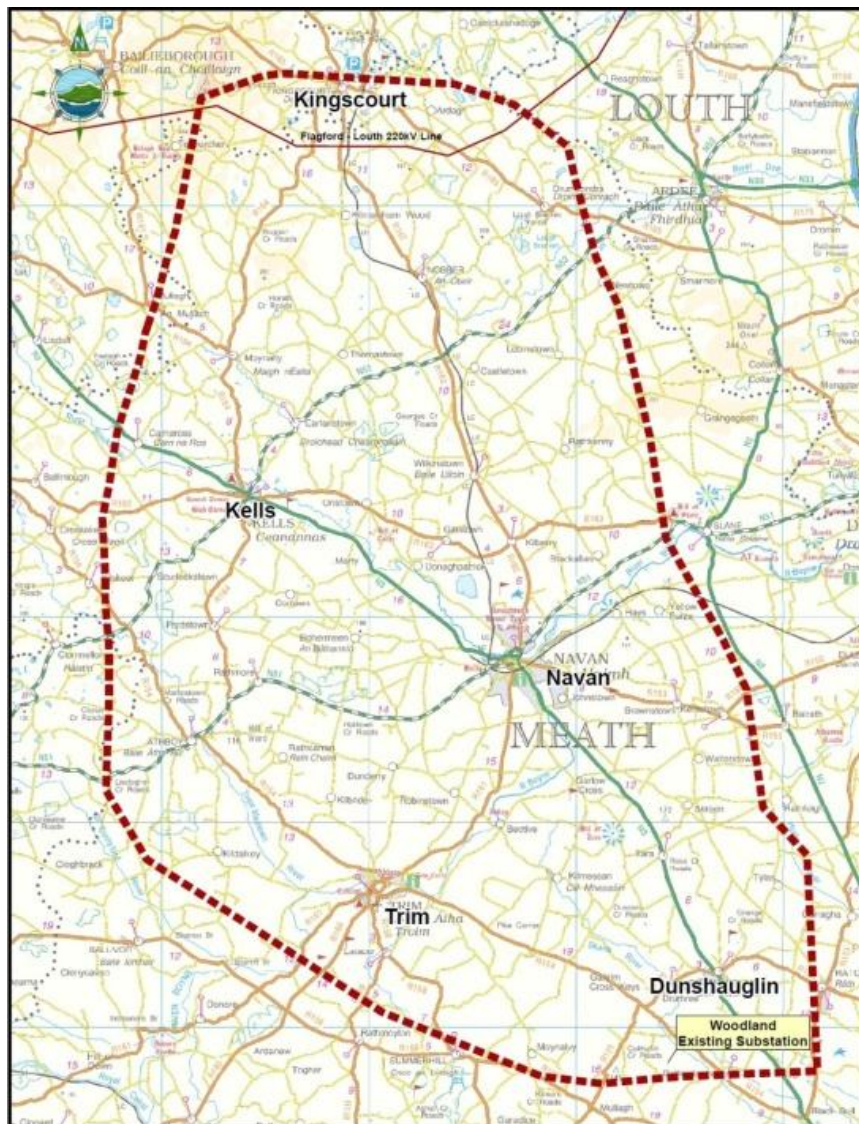
53 Léirítear an CMSA i bhFíor 5.8.



Fíor 5.8: Limistéar Staidéir an Chabháin-Mhuineacháin (CMSA)

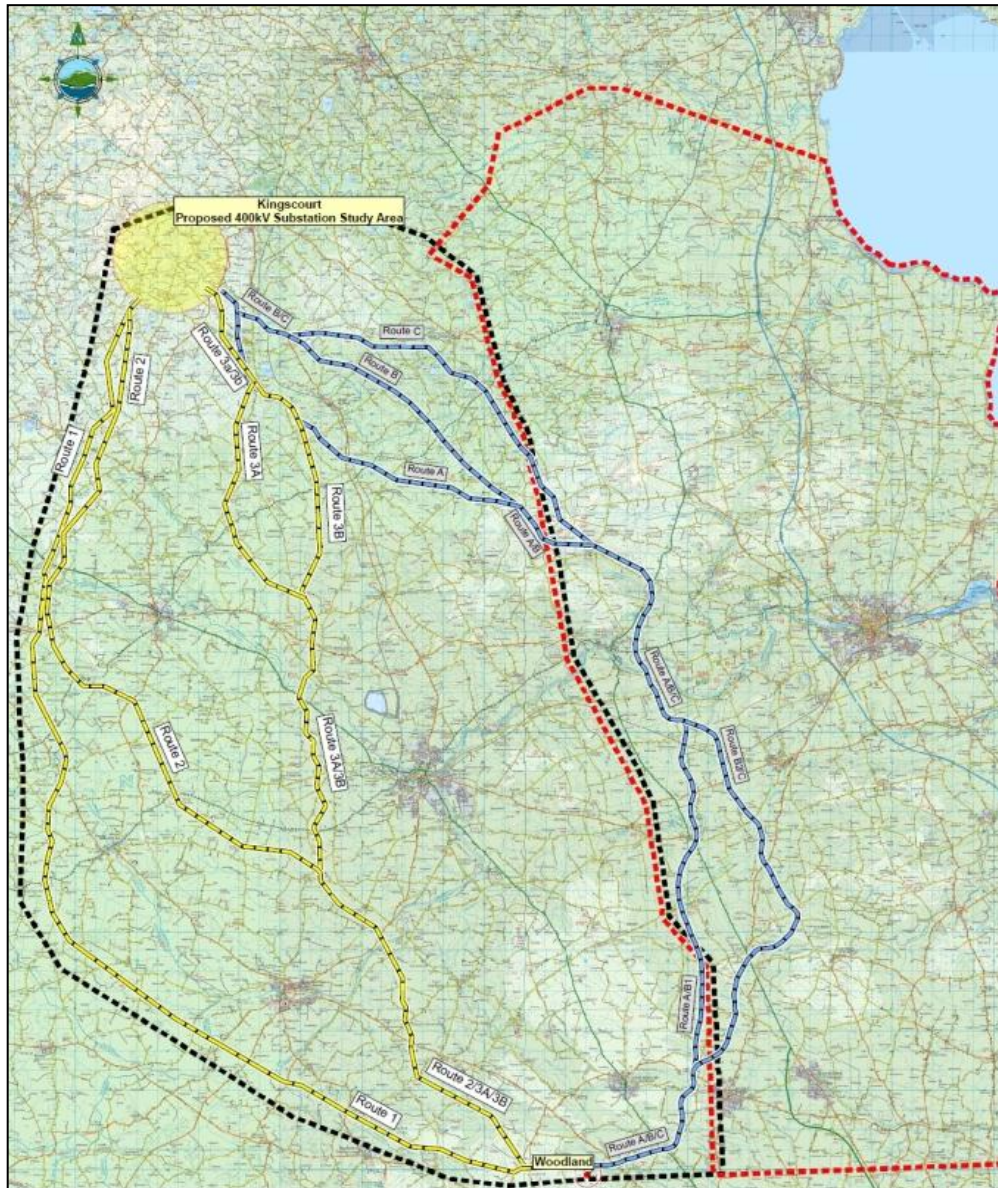
5.2.5.2 Limistéar Staidéir na Mí (MSA)

- 54 Tá Limistéar Staidéir na Mí suite idir Fostáisiún 400 kV Fhearann na Coille ó dheas, agus limistéar líne lasnaide 220 kV Choillín an Triain-Lú (siar ó Dhún an Rí) ó thuaidh. Tá teorainn thoir an limistéir seo ag Cnoc na Teamhrach agus tá an teorainn thiar ag Baile Átha Troim agus Baile Átha Buí. Ar na lonnaíochtaí eile ata i Limistéar Staidéir na Mí staidéir tá Dún Seachlainn, Ceanannas, an Uaimh, an Obair agus Maigh nEalta.
- 55 Tá dhá mhórabhainn sa limistéar staidéir seo, an Bhóinn agus an Abhainn Dubh. Is í talmhaíocht an úsáid talún is coitianta laistigh den limistéar staidéir, taobh amuigh de na lonnaíochtaí.
- 56 Léirítear an MSA i bhFíor 5.9.



Fíor 5.9: Limistéar Staidéir na Mí (MSA)

- 57 Mar a tugadh le fios i **Rannán 5.2.2.3**, moladh do EirGrid ina dhiaidh sin breithniú iomlán agus scrúdú láidir a dhéanamh ar limistéar staidéir tionscadail níos leithne, chun an limistéar soir ón Uaimh go dtí cósta an oirthir a chuimsiú. Léirítear an limistéar seo i bhFíor 5.10. Cuireadh an anailís i láthair in *Response to An Bord Pleanála – Kingscourt to Woodland Route Comparison Report (Freagairt ar an mBord Pleanála – Tuarascáil Chomparáideach Bhealaigh Dhún an Rí-Fhearann na Coille)* Socoin/Tobin (Nollaig 2008). Dhearbhaigh an staidéar seo an limistéar thiar ón Uaimh mar an limistéar staidéir tionscadail is fearr don chuid theas den thionscadal aonair, mar a bhí faoi seo.



Fíor 5.10: An Limistéar Staidéir Sínte Dá Éis Soir ón Uaimh go dtí Cósta an Oirthir

(Tá imlíne dhearg thart ar an Limistéar Staidéir Sínte)

5.3 CÉIM 2: ROGHANNA EILE UM CHONAIR BHEALAIGH AGUS ROGHA CONAIRE BEALAIGH DON FHORBAIRT A BHEARTAÍTEAR A SHAINAITHINT

58 Mar a leagadh amach i **Rannán 5.1**, bhain dhá ní leis an gcéad chéim eile sa phróiseas um roghnú bealaigh (céim 2): i dtosach báire conairí bealaigh féideartha malartacha a shainaithint laistigh den limistéar staidéir tionscadail sainaitheanta, agus ansin chun rogha conaire bealaigh a shainaithint tar éis anailís straitéiseach ar na srianta teicniúla agus comhshaoil. Áiríodh sa phróiseas seo measúnacht ardleibhéil ar na tionchair fhéideartha a bhaineann le gach ceann de na roghanna um chonair bhealaigh ar na srianta lárnaacha, le roinnt léirithe i dtaobh cé acu, más ann dóibh, a bheidh suntasach.

59 Tá leithead táscach ainmniúil 1 km ag na roghanna eile um chonair bhealaigh a sainaithníodh. Níl aon bhunús teicniúil ná eolaíoch le leithead den sórt sin; ach tá sé i gceist go gcinnteoidh an chonair 1 km go sainaithnítear an limistéar imleor is fearr inar féidir línebhealach féideartha, lena n-áirítear gach struchtúr lena mbaineann, a shuíomh ann, agus fad slí maolánach chomh mór agus is féidir a sholáthar do ghabhdóirí íogaire a sainaithníodh (i.e. aon ghné den timpeallacht a bhféadfaí tionchar suntasach a bheith uirthi). Ina theannta sin, ní mór na roghanna conaire a bheith ar leithead inchomparáide, chun measúnú comparáideach láidir a éascú.

5.3.1 Cúlra le Roghanna Eile um Chonair Bhealaigh a Shainaithint

60 Mar a tugadh le fios i **Rannán 5.2**, thosaigh an fhorbairt a bheartaítear mar dhá thionscadal. Dá bhrí sin, d'fhostaigh EirGrid comhairleoirí ar leith ar dtús le tabhairt faoi staidéir, lena n-áirítear staidéir indéantachta um chonair bhealaigh, laistigh de na limistéir staidéir leathana faoi seach in Éirinn. Ceapadh ESBI agus AOS Planning Ltd. chun roghanna a bhaineann leis an dara hidirnascaire a bheartaítear a shainaithint agus a mheas, agus go háirithe laistigh de Rogha Thosaíochta 4(b:Limistéar Staidéir Lár-Tíre; ceapadh Tobin Consulting Engineers le Socoin (Soluziona roimhe seo agus GasNaturalFenosa anois) chun roghanna d'atreisiú an chórais tarchuir a shainaithint agus a mheas laistigh de limistéar oirthuaisceart na hÉireann, agus go háirithe laistigh de Rogha Thosaíochta A2: Limistéar Staidéir an Iarthair.

61 Mar a leagtar amach i **Rannán 5.2.3**, rinneadh tionscadal amháin den dá thionscadal seo, ar dhá thionscadal ar leith ab ea iad ar dtús. Lean ESBI / AOS Planning Ltd lena gcuid oibre ar an gcuid thuaidh den limistéar staidéir tionscadail foriomlán – ar a tugadh CBSA roimhe seo agus ar a dtugtar an CMSA anois, agus lean Tobin / Socoin lena gcuid oibre ar an chuid ó dheas den limistéar staidéir – ar a tugadh NESA roimhe seo agus ar a dtugtar an MSA anois. Bhí staidéar bonnlíne ar gach mórghné chomhshaoil, agus sainaithint conairí bealaigh táscacha 1 km ar

leithead san áireamh san obair seo. Leagtar amach scóip agus modheolaíocht na hoibre seo, mar aon leis na roghanna sainaitheanta um chonair bhealaigh dá éis, sna foilseacháin seo a leanas:

- ESBI agus AOS Planning Ltd, *Route Constraints Report (Tuarascáil ar Shrianta Bealaigh)* (Meán Fómhair 2007); agus
- Socoin agus TOBIN Consulting Engineers, *Kingscourt to Woodland: Constraints Report – Volume 1 (Dún an Rí go Fearann na Coille: Tuarascáil ar Shrianta – Imleabhar 1)* (Iúil 2007).

62 Ina dhiaidh sin, réitigh ESBI / AOS Planning Ltd agus Tobin / Socoin Tuarascálacha Aguisín, a chomhlánaigh an *Route Constraints Report (Tuarascáil ar Shrianta Bealaigh)* a rinneadh roimhe sin trí mheasúnú a dhéanamh ar fhiúntas coibhneasta gach conaire atá ciliméadar amháin ar leithead, ar bhonn na hanailíse breise a rinneadh, agus ag féachaint do roinnt buarthaí a tháinig aníos i rith an chomhairliúcháin phoiblí le páirtithe leasmhara agus le daoine eile. Tugtar sonraí ar an obair seo sna foilseacháin seo a leanas:

- ESBI agus AOS Planning Ltd, *Route Constraints Report September 2007 ADDENDUM (Tuarascáil ar Shrianta Bealaigh AGUISÍN Mheán Fómhair 2007)* (Bealtaine 2008); agus
- Socoin agus TOBIN Consulting Engineers, *Kingscourt to Woodland Powerline Addendum Report 1 (Tuarascáil Líne Chumhachta Dhún an Rí go Fearann na Coille Aguisín 1)* (Bealtaine 2008).

63 Tugtar achoimre thíos ar na conairí bealaigh féideartha a sainaitníodh laistigh den CBSA mar a bhí (CMSA anois), agus NESA (MSA anois).

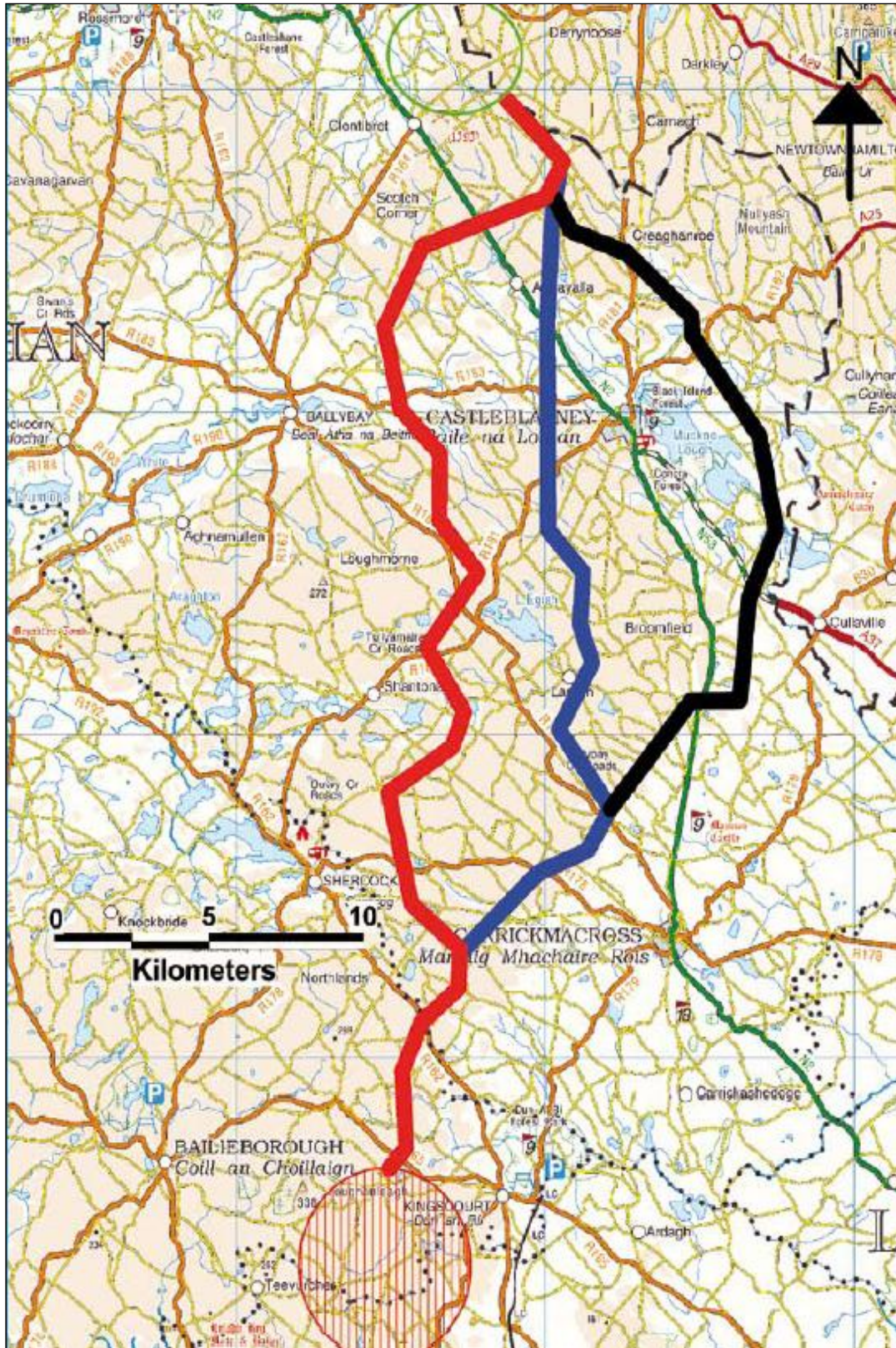
Limistéar Staidéir Tionscadail an CBSA (CMSA anois)

64 Sainaitníodh trí rogha um 'Chonair Bhealaigh Fhéideartha' don CBSA (CMSA anois), ag seachaint nuair ab fhéidir na srianta ba shuntasáí a sainaitníodh (feic **Fíor 5.11**). Ba iad sin:

- Ritheann **Rogha Conair Bhealaigh A** ó limistéar líne 220 kV Choillín an Triain-Lú in iarthar an limistéir staidéir, siar ón N2, ó Bhaile na Lorgan agus ó Charraig Mhachaire Rois. Ag dul ó thuaidh go ginearálta, casann sé soir ó thuaidh thart ar 1 km ó thuaidh d'Eanaigh Gheala chun an N2 a thrasnú agus ansin casann sé siar ó thuaidh ag an Léim Ghearr go dtí na suíomhanna trasnaithe teorann;
- Ritheann **Rogha Conair Bhealaigh B** laistigh de lár an limistéir staidéir, siar ón N2, ó Bhaile na Lorgan agus ó Charraig Mhachaire Rois ach níos gaire do Bhaile na Lorgan

agus do Loch Mucnú ná bealach an iarthair. Tá sé níor díri agus beagán níos giorra ná Rogha A; agus

- Leanann **Rogha Conair Bhealaigh C** Rogha Bealaigh B go pointe thart ar 4 km siar ó thuaidh de Charraig Mhachaire Rois sula gcasann sé soir le rith ar an taobh thoir den N2 agus soir ó Loch Mucnú. Is é seo an ceann is faide de na bealaí.

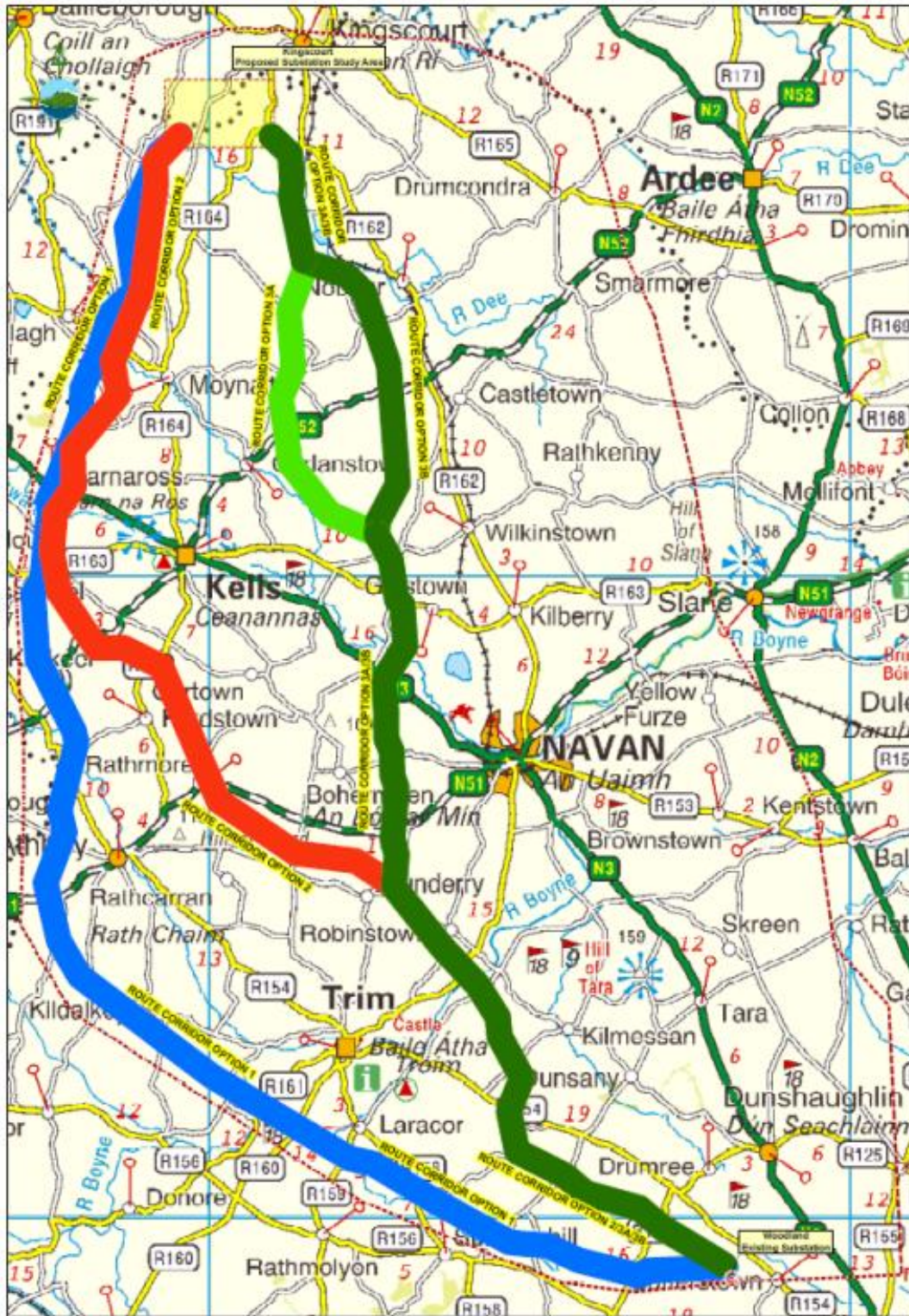


Fíor 5.11: Roghanna um Chonair Bhealaigh Fhéideartha A, B agus C sa CBSA (CMSA anois)

- Rogha A
- Rogha B
- Rogha C

Limistéar Staidéir Tionscadail NESA (MSA anois)

- 65 Sainaitníodh trí rogha um chonair bhealaigh fhéideartha (le fo-rogha de cheann de na roghanna) don NESA (MSA anois), ag tabhairt aitheantais do na srianta a sainaitníodh (feic **Fíor 5.12**). Ba iad sin:
- Síneann **Rogha Conair Bhealaigh 1** ó Fhostáisiún Fhearann na Coille in iarthar an limistéar staidéir, siar ó Bhaile Átha Troim, ó Bhaile Átha Buí agus ó Cheanannas agus timpeall 4 km ó thuaidh de Bhaile Íomhair agus soir ón Mullach.
 - Síneann **Rogha Conair Bhealaigh 2** ó Fhostáisiún Fhearann na Coille idir cuid láir agus iarthair an limistéir staidéir, ag fanacht soir ó Bhaile Átha Troim, ó Bhaile Átha Buí agus siar ó Cheanannas agus ansin ritheann sé comhthreomhar le Rogha Bealaigh 1, ag rith timpeall 1.5 km soir ón Mullach.
 - Leanann **Rogha Conair Bhealaigh 3A** Rogha Conair Bhealaigh 2 ar dtús sula síneann sé ó thuaidh, ag rith siar ón Uaimh agus soir ó bhaile Cheanannais. Thart ar 5 km ó thuaidh ón M3, scoilteann an rogha conair bhealaigh seo ina dhá fho-rogha 3A agus 3B. Ritheann 3A siar ó Bhaile an Chaisleáin agus an Obair sula dtagann siad le chéile siar ó Loch na Coille Báine.
 - Leanann **Rogha Conair Bhealaigh 3B** Rogha Conair Bhealaigh 2 ar dtús sula síneann sé ó thuaidh, ag coinneáil siar ón Uaimh agus soir ó bhaile Cheanannais cosúil le Rogha Conair Bhealaigh 3A. Scoilteann an rogha conair bhealaigh seo ina dhá rogha 3A (feic thuas) agus 3B. Ritheann 3B siar ó Dhroichead Chearbhalláin sula dtagann siad le chéile siar ó Loch na Coille Báine.
- 66 Síneann na roghanna um chonair bhealaigh ar fad amach ó Fhostáisiún Fhearann na Coille siar feadh ailíniú líne tharchuir 400 kV na Seansráide-Fhearann na Coille atá ann cheana. Níl taobh thuaidh na struchtúr ciorcaid dhúbailte feadh na líne lasnairde seo in úsáid faoi láthair agus tá siad ar fáil le húsáid. Ó thaobh an chomhshaoil de, measadh go bhfuil tionchar féideartha i bhfad níos ísle ag baint le taobh neamhúsáidte na dtúr ciorcaid dhúbailte a úsáid i gcomparáid le conairí bealaigh nua a úsáid isteach/amach as Fostáisiún Fhearann na Coille.



Fíor 5.12: Roghanna um Chonair Bhealaigh Fhéideartha 1, 2, 3A agus 3B san NES (MSA anois)

- Rogha 1
- Rogha 2
- Rogha 3A
- Rogha 3B

5.3.1.1 Roghanna um Chonair Bhealaigh Fhéideartha Eile

Conair an M3

- 67 I rith chéad chéimeanna an tionscadail, chuaigh EirGrid i gcomhairliúchán leis an Údarás um Bóithre Náisiúnta (NRA) i ndáil leis an bhféidearthacht chun an bonneagar pleanáilte tarchuir a chur feadh chonair mhótarbhealaigh an M3, mar OHL nó mar UGC.
- 68 Cinneadh gan OHL a chur taobh leis an mótarbhealach mar measadh dá ndéanfaí é sin, nach mbeadh sé inbhuanaithe ó thaobh an chomhshaoil de laistigh de chomhshaoil ard-íogair glactha. Bunaíodh an tuairim seo, i measc nithe eile, ar sprioc an údaráis pleanála chun cosaint a thabhairt do *“na tírdhreacha sárluacha agus íogaireachta agus go háirithe, le cuma thuaithe, suíomh, áiseanna taitneamhachta agus oidhreacht seandálaíochta Bhrú na Bóinne, Chnoc na Teamhrach agus na gceantar máguaird, lena n-áirítear an ceantar i gcóngarachtaí Mhótarbhealach beartaithe an M3 chomh maith lena acomhail”* [aistriúchán neamhoifigiúil]. Téann an mótarbhealach tríd an tírdhreach íogair seo.
- 69 Cinneadh gan UGC 400 kV a chur laistigh de chóngarachtaí an M3 go príomha mar gheall ar thuairim EirGrid nach mbeadh sé feiliúnach UGC 400 kV a úsáid in áit OHL 400 kV, don tionscadal seo, mar a phléitear i **gCaibidil 4** den imleabhar seo den EIS.
- 70 Ina theannta seo, mhol an NRA nach gceadófaí UGC 400 kV i gcóngarachtaí an mhótarbhealaigh ach amháin dá bhfaighfí slánaíochtaí maidir le damáiste, suaitheadh, costais, etc., a bheadh inghlactha don NRA agus don chuideachta PPP (comhpháirtíocht phríobháideach phoiblí), a thóg agus a oibríonn an mótarbhealach. Tugann an ceanglas seo castacht, éiginnteacht agus riosca suntasach chuig rogha den sórt sin, fiú má measadh go raibh sé oiriúnach go teicniúil, rud a chiallaíonn nach bealach UGC chomh fabhrach é le bealach díreach trastíre, amhail an ceann a saináithníodh i dTuarascáil PB Power *Cavan-Tyrone and Meath-Cavan 400 kV Transmission Circuits Comparison of High Voltage Transmission Options: Alternating Current Overhead and Underground, and Direct Current Underground (Ciorcaid Tarchuir 400kV an Chabháin-Thír Eoghain agus na Mí-an Chabháin – Comparáid idir Roghanna Tarchuir Ardvoltais: Línte Lasnairde agus Faoin Talamh de Shruith Ailtéarnach, agus Cáblaí Faoin Talamh)* (2009) (feic **Caibidil 4** den imleabhar seo den EIS).

Líne Iarnróid as Úsáid

- 71 I rith an chomhairliúcháin phoiblí, ach tar éis tús a chur leis an gcuid shuíomhoiriúnaithe de Thuarascáil PB Power (dá dtagraítear thuas), tugadh faoi deara go bhfuil línte iarnróid nach bhfuil in úsáid sna cúig chontae a rachaidh an líne tharchuir phleanáilte tríothu, agus moladh go gcuirfidís seo an bealach is fearr, is indéanta go teicniúil agus is lú costais ar fáil don UGC. Chun é sin a bhreithniú, rinne EirGrid a staidéar cuimsitheach féin ar na hiarnróid as úsáid sna

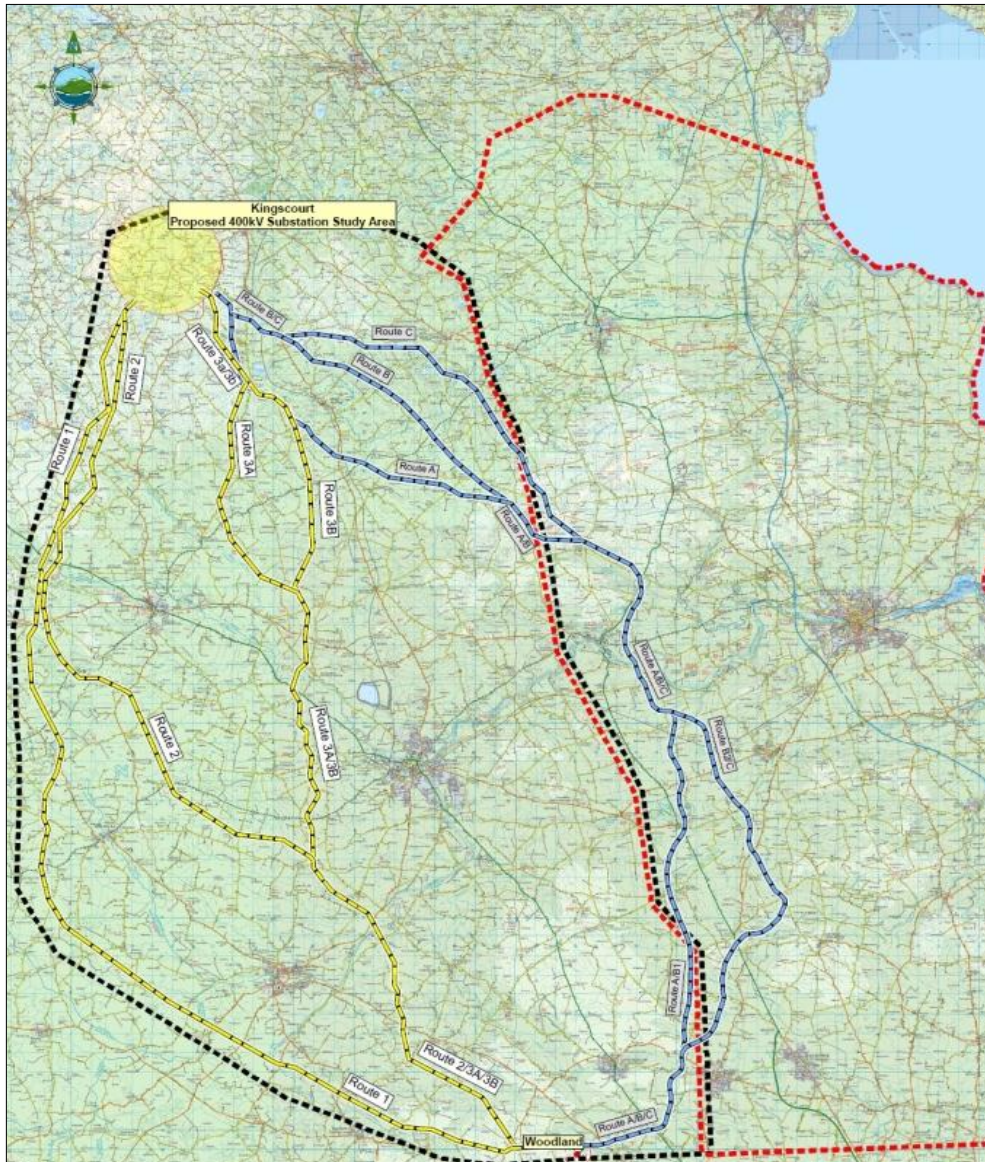
cúig chontae – an Mhí, an Cabhán, Muineachán, Ard Mhacha agus Tír Eoghain – chun measúnú a dhéanamh ar a oiriúnaí a bheidís chun déileáil le méid agus le líon na gcábalaí faoin talamh (UGC) a theastódh don fhorbairt. Foilsíodh torthaí na staidéar seo sa tuarascáil seo a leanas de chuid EirGrid: *Cavan-Tyrone and Meath-Cavan 400 kV Power Lines – Consideration in Relation to Locating 400 kV Cables in or Adjacent to Rail Beds (Línte Cumhachta an Chabháin-Thír Eoghain agus na Mí-an Chabháin – Cúinsí i leith Aimsiú Cáblaí 400 kV in Iarnróid nó Taobh Leo)* (2009).

- 72 Go hachomair, dheimhnigh Tuarascáil EirGrid nach raibh bealaí na n-iarnród ina rogha mhaith socraithe bealaigh do na ciorcaid UGC 400kV féideartha, ag tabhairt tionchar comhshaoil agus costais shuntasaigh bhreise isteach, chomh maith leis an mbaol slándála do cháblaí. Ar na saincheisteanna tá: is minic nach é an bealach iarnróid an bealach is giorra; ba ghá cábla a threorú trí roinnt bacainní lena n-áirítear claifóirt, teanntaí droichid, crosairí comhréidhe, líntéir, droichid agus stáisiúin; tá impleachtaí sábháilteachta agus slándála le linn tógála agus i gcás cothabhála ag gabháil leis freisin. Deimhníodh nach bhfuil úsáid na n-iarnród comhsheasmhach le forbairt córas tarchuir atá sábháilte, slán, iontaofa agus tíosach. Ní bheadh na buntáistí ag baint le bealach UGC a leanfadh na línte iarnróid as úsáid, chomh fada is go bhfuil siad fós ann agus gan iad a bheith sách leathan ar aon nós in go leor áiteanna chun freastal do na hoibreacha ba ghá a dhéanamh le haghaidh an UGC, a bheadh ag baint le conair bhealaigh a roghnófaí chun tionchar pobail agus comhshaoil a íoslaghdú, cosúil leo siúd a saináithnítear i dTuarascáil PB Power.
- 73 Bhain Tuarascáil EirGrid de thátal as gur fearr an bealach teoriciúil UGC trastíre féideartha a shaináithin PB Power (feic **Fíor 4.1**) ina dtuarascáil ná an rogha chun na hiarnróid atá ann cheana féin a úsáid. Anuas air sin, athdhearbhaíodh breithniú EirGrid go sásaíonn aon réiteach OHL don idirnascaire a bheartaítear riachtanais an Oibreora Córais Tarchuir (TSO) agus go bhfuil sé níos fearr ná an rogha UGC ar bhonn teicniúil, slándála, iontaofachta agus geilleagrach.

Soir ón Uaimh

- 74 Mar a leagtar amach i **Rannán 5.2.2.3**, mhol an Bord Pleanála do EirGrid le linn comhairliúchán réamhiarratais i ndáil leis an iarratas roimhe seo ar Fhorbairt Idirnasctha 400 kV na Mí-Thír Eoghain mar a bhí, tuilleadh anailíse a dhéanamh ar bhealaí féideartha laistigh de limistéar staidéir soir ón Uaimh go dtí cósta an oirthir. Bhí meastóireacht nuashonraithe ar an bpróiseas um measúnú ar an gconair bhealaigh a rinneadh i leith NESAs (an MSA anois) i gceist san anailís. Cuireadh an méid seo i láthair in *Response to An Bord Pleanála – Kingscourt to Woodland Route Comparison Report (Freagairt ar an mBord Pleanála – Tuarascáil Chomparáideach Bhealaigh Dhún an Rí-Fhearann na Coille)* Socoin/Tobin (Nollaig 2008). Rinneadh anailís ar ocht rogha conaire ar fad do rogha an NESAs – na ceithre rogha bhunaidh siar ón Uaimh, agus ceithre rogha conaire nua soir ón Uaimh:

- Roghanna Bhealach an Iarthair idir Fearann na Coille agus Dún an Rí (1, 2, 3A agus 3B – mar a rinneadh cur síos orthu cheana). Tá teorainn thoir an limistéir seo ag Cnoc na Teamhrach agus an Uaimh agus tá an teorainn thiar ag Baile Átha Troim agus Baile Átha Buí (feic **Fíor 5.12**).
- Roghanna um Chonair Bhealaigh an Oirthir, Fearann na Coille-Dún an Rí (A, B1, B2 agus C). Tá teorainn thiar an limistéir seo ag Cnoc na Teamhrach agus an Uaimh, agus tá an teorainn thoir ag cósta Mhuir Éireann (feic **Fíor 5.13**).



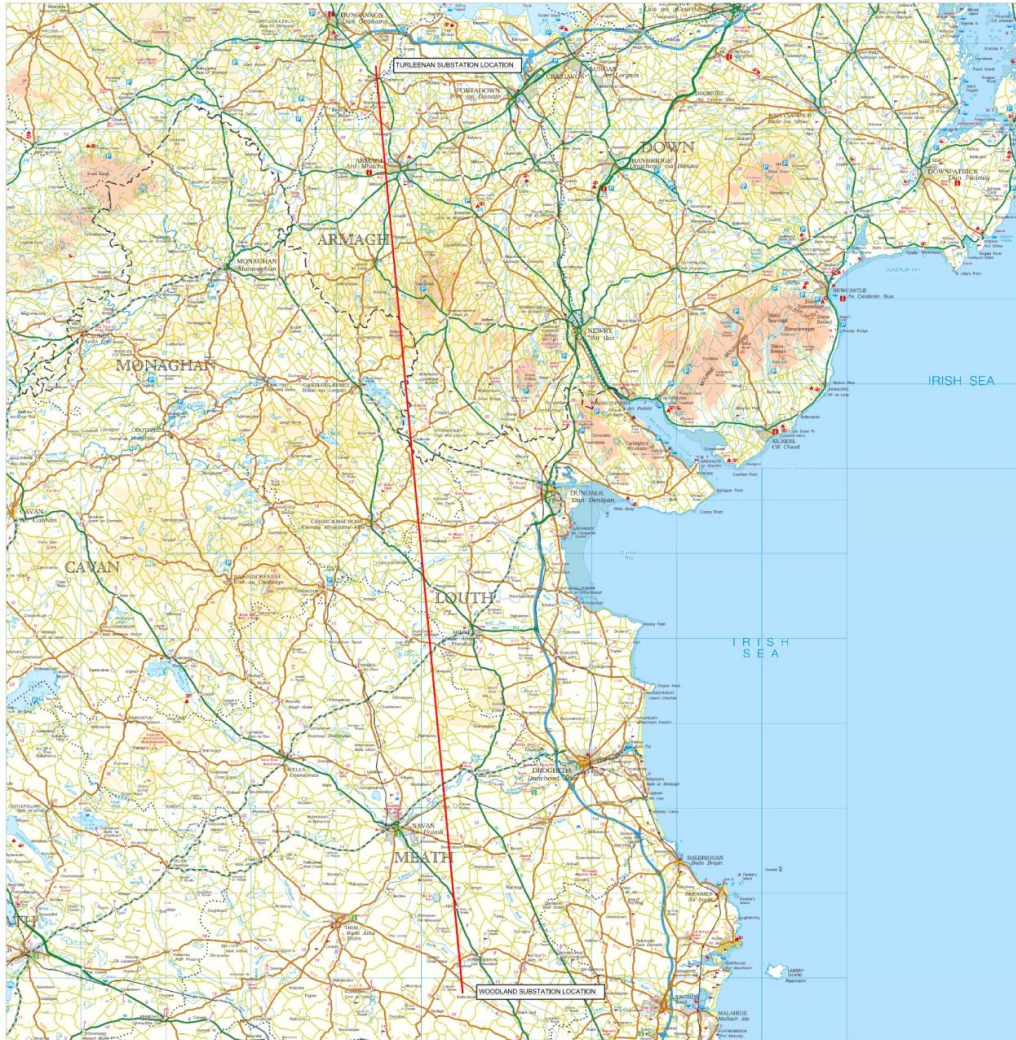
Fíor 5.13: Roghanna Féideartha um Chonair Bhealaigh an Oirthir A, B1, B2 agus C san NES (MSA anois)

(Léirítear Roghanna Féideartha um Chonair Bhealaigh an Oirthir i ngorm)

- 75 Diúltaíodh roghanna conaire an oirthir (A, B1, B2 agus C) mar gheall, i measc nithe eile, go dtéann siad an-ghar do Bhrú na Bóinne (Láithreán Oidhreachta Domhanda in Iarscríbhinn 1) agus do Mhullach Bhaile Shláine. Déantar mionphlé ar na srianta sin i dTuarascáil Tobin / Socoin (a cuireadh chuig an mBord Pleanála). Mar a luadh i **Rannán 5.2.2.2**, deimhníodh limistéar staidéir leathan Bhealach an Iarthair: Rogha A2 (i.e. siar ón Uaimh – feic **Fíor 5.13**), dá bhrí sin; d'fhorbair sé sin nó go raibh limistéar staidéir tionscadail an NESA (MSA) i gceist, agus roghanna um chonair bhealaigh táscacha sainaitheanta 1, 2, 3A agus 3B (feic **Fíor 5.12**) a chuimsíonn an fócas do staidéir bhreise mar a chuaigh an tionscadal chun cinn i dtreo rogha conaire agus línebhealaigh táscacha a shainaitheant.

Rogha Bealaigh Dhírigh

- 76 Ina Thuairim Scópála dar dáta an 11 Nollaig 2013, d'iarr an Bord Pleanála breithniú ar na roghanna conaire malartacha, "*lena n-áirítear an rogha bealach is dírí*" [aistriúchán neamhoifigiúil]. (feic **Fíor 5.14**). Meastar gurb é an bealach is dírí nó an bealach is giorra go ginearálta an 'dea-chleachtas' le haghaidh socrú bealaigh OHL; ach, is gá freisin srianta a sheachaint. Thabharfadh an rogha dhíreach idir Fearann na Coille, Contae na Mí agus Turleenan, Contae Thír Eoghain an bealach gar do phríomhlonnaíochtaí daonra lena n-áirítear Ard Mhacha, Baile Átha Fhirdhia, Baile Shláine agus Dún Seachlainn. Ina theannta sin, rachadh sé díreach trí nó an-ghar do roinnt sráidbhailte lena n-áirítear Maigh, Achadh an Dá Chora, Baile na nGallóglach, Baile Mic Cullach, an Chorr Chríochach, an Baile Nua, Hays, Teamhair, Droim Rí. Chomh maith leis sin, rachadh sé thar roinnt tithe aonuaire, séadchomharthaí seandálaíochta, tírdhreacha lena mbaineann tábhacht seandálaíochta agus gabhdóirí éiceolaíochta íogaire. Chaithfí roinnt lochanna a thrasnú chomh maith sa rogha líne dírí. Dá bhrí sin, ní oireann an bealach díreach don Fhorbairt Idirnasctha Thuaidh-Theas 400 kV:



Fíor 5.14: Rogha Bealaigh Dhíreach

5.3.2 Cúlra le Rogha Conaire Bealaigh a Shainnithint

77 Bhain measúnú comparáideach ar roghanna um chonair bhealaigh sainaitheanta inar cuireadh réimse leathan critéir theicniúla, chomhshaoil agus eile san áireamh le roghnú rogha conaire bealaigh d'Fhorbairt Idirnasctha 400 kV na Mí-Thír Eoghain roimhe seo. Tugadh breac-chuntas ar an bpróiseas cinnteoireachta bunaidh agus raon leathan na gcritéar meastóireachta sa *Tyrone-Cavan Interconnector & Meath-Cavan Transmission Circuit – Corridor Evaluation Document (Idirnascaire Thír Eoghain-an Chabháin agus Ciorcad Tarchuir na Mí-an Chabháin – Cáipéis um Meastóireacht ar Chonairí)* (2008) a d'ullmhaigh RPS Planning and Environment ar son EirGrid. Sainnithnítear na critéir i d**Tábla 5.1**.

Tábla 5.1 Critéir Luachála Bunaidh (2009)

Critéir Theicniúla	
1. Sábháilteacht <ul style="list-style-type: none"> Baol um Shábháilteacht Oibríche Baol um Shábháilteacht Tógála Baol Suaite ó Thrú Páirtithe 	2. Tógáil / Feidhmiú <ul style="list-style-type: none"> Bonneagar Bóithre Infhaighteacht Ábhair Thógála Cothabháil i rith Oibriúcháin Coinníoll / Cobhsaíocht Talún Méid na nOibreacha Sibhialta Dúnadh Bóithre
3. Dearadh <ul style="list-style-type: none"> An Gá le Bábhúin Shealadacha agus Bhuana Trasbhealaí Sruthchúrsa Trasbhealaí Bóithre Fad an Bhealaigh 	4. Cúrsaí Teicniúla Eile <ul style="list-style-type: none"> Daingneacht an tSoláthair Iontaofacht Cumas Nasctha sa Todhchaí Dearbhú ar Dhóthain Cumais MVA
Critéir Chomhshaoil	
5. Daoine <ul style="list-style-type: none"> Tionchair Sláinte Torann Tionchar Diúltach Féideartha ar an nGeilleagar 	6. Réimsí Leictreacha agus Réimsí Maignéadacha <ul style="list-style-type: none"> Tionchar Réimsí Leictreacha Tionchar Réimsí Maignéadacha
7. Flóra agus Fána <ul style="list-style-type: none"> Tionchar Féideartha ar Bheostoc Tionchar Féideartha ar Stoc Folaíochta Tionchar Féideartha ar Fhána agus Flóra Eile lena n-áirítear Speicis / Éin ar leith Tionchar Féideartha ar Ghnáthóga Cosanta agus Ainmnithe 	8. Áiseanna Taitneamhachta agus an Tírdhreach <ul style="list-style-type: none"> Tionchar Féideartha ar Radhairc agus ar Cheantair Speisialta Thaitneamhacha Chosanta Tionchar Féideartha ar Limistéir lena mBaineann Ardluach Áilleachta Tionchar Féideartha ar Thírdhreacha Áilleachta nach bhfuil Sainithe
9. Seandálaíocht, Cultúr agus Oidhreacht Áitiúil <ul style="list-style-type: none"> Tionchar Féideartha ar Struchtúir Chosanta agus a Suíomhanna Tionchar Féideartha ar Shéadchomharthaí Taifeadta (RMPanna), agus ar Áiteanna agus a Suíomhanna Srianta Oidhreachta Cultúrtha Féideartha 	10. Uisce <ul style="list-style-type: none"> Suaitheadh Screamhuisce Baol Truailithe do Screamhuisce agus / nó d'Uisce Dromchla

11. Caighdeán an Aeir <ul style="list-style-type: none"> Suaithheadh agus/nó cruthú Ábhar Cáithníníeach (PM10anna) 	
Critéir Phobail	
12. Pleanáil agus Úsáid Talún <ul style="list-style-type: none"> Tionchar ar Fhorbairt Tuaithe agus ar Úsáid Talún Tionchar ar Fhorbairt Uirbeach agus ar Úsáid Talún 	13. Scoilteadh Pobail
14. An Líon Áiteanna Cónaithe laistigh den Chonair atá 1 km ar leithead	15. An Líon Áiteanna Cónaithe agus Foirgneamh Cónaithe Eile laistigh de 100 m de Bhealaí Táscacha
16. Toiliú Úinéirí Talún	17. Tionchar Féideartha ar Áiseanna Taitneamhachta Poiblí <ul style="list-style-type: none"> Fad chuig an Scoil is Cóngaraí (laistigh de thimpeall 500 m) Páirceanna Imeartha (laistigh de thimpeall 200 m) Limistéir Chaitheamh Aimsire Institiúidí / Foirgnimh Phoiblí Eile Áiseanna Turasóireachta Aerpháirc
Critéir Eile	
18. Comhlíonadh Beartais agus Treoirínte Reatha um Pleanáil agus Forbairt 19. Clár an Tionscadail agus Inseachadtacht 20. Féidearthacht Gheilleagrach 21. Comhlíonadh Dea-chleachtais Idirnáisiúnta 22. Inoiriúnaitheacht d'Fhorbairt Amach Anseo	

78 Níor cuireadh aon chóras cainníochtúil ualaithe i bhfeidhm ar na critéir éagsúla theicniúla, chomhshaoil agus phobail chun measúnú a dhéanamh ar na conairí. Ina áit sin, cheadaigh an cur chuige próifíl straitéiseach a thógáil le haghaidh gach conaire agus conas ar bhain siad na critéir riachtanacha amach. Dheimhnigh an cur chuige cáilíochtúil comparáideach sin an raibh conair, maidir le critéar ar leith, ina 'rogha níos fearr' nó ina 'rogha nach céadrogha í', nó go deimhin an raibh impleacht neodrach aici.

- 79 Deimhníodh an chonair seo a leanas atá 1 km ar leithead mar rogha conaire sa phróiseas meastóireachta inchomparáide ilchritéar ar chonairí.
- **CBSA – An Teorainn – cóngarachta Dhún an Rí (Rogha A):** Bhí conair A timpeall 48 km ar fad. Shínigh sí idir pointe trasnaithe na teorann soir ó thuaidh ó Chluain Tiobrad, Contae Mhuineacháin, ó dheas den fhostáisiún a bheartaítear i bhfoisceacht Dhún an Rí, Contae an Chabháin.
 - **NESA – Cóngarachta Dhún an Rí – Fearann na Coille (Rogha 3[b]):** Bhí conair 3(b) timpeall 57 km ar fad. Shínigh sí ón bhfostáisiún a bheartaítear i gcóngarachta Dhún an Rí i gContae an Chabháin chuig Fostáisiún Fhearann na Coille, in aice le Baile an Bhóthair, Dún Seachlainn, Contae na Mí.
- 80 Tugadh CBSA – Rogha A agus NESA – Rogha 3(b) arna léiriú i bhFíor 5.15 ar aghaidh dá bhrí sin chun dearadh líneach a dheimhniú, EIA a dhéanamh agus ar deireadh bhí sé mar bhunús don fhorbairt a bheartaítear a bhí mar ábhar iarratas 2009 ar cheadú (a tarraingíodh siar ina dhiaidh sin).
- 81 De bharr gur fágadh an fostáisiún idirmheánach a beartaíodh roimhe seo i gcóngarachta Dhún an Rí amach as an togra reatha cuireadh síneadh ó dheas isteach, agus leasuithe a ghabhann leis, maidir leis an gconair bhealaigh a aithníodh roimhe sin, Rogha A ionas go dtéann sí chomh fada le conair MSA, agus síneadh ó thuaidh, agus leasuithe a ghabhann leis, ar chonair bhealaigh a aithníodh roimhe seo, Rogha 3B ionas go dtéann sí chomh fada le conair CMSA. Mar sin féin, tá sé níos iomchuí a mheas go bhfuil conair bhealaigh amháin i gceist don fhorbairt a bheartaítear, laistigh de limistéar staidéir tionscadail foriomlán aonair.



Fíor 5.15: CBSA (CMSA anois) – Rogha A agus NESAs (MSA anois) – Rogha 3(b) – 2009

5.3.3 Athmheasúnú ar Roghanna Eile um Chonair Bhealaigh agus Rogha Conaire Bealaigh

82 Ba é an cuspóir a bhí leis an bpróiseas um athmheasúnú infheidhmeacht, nó eile, na gconairí sainaitheanta atá leagtha amach san iarratas a tarraingíodh siar roimhe sin, i gcomhthéacs na srianta chun dáta agus faisnéis eile a bailíodh ó aithníodh na conairí bealaigh féideartha seo ar dtús in 2007. Tugadh deis sa phróiseas um athmheasúnú chomh maith chun na critéir

mheastóireachta a úsáideadh in 2008 a athbhreithniú agus a nuashonrú chun an rogha conaire bealaigh a shainiú.

- 83 Tugtar mionsonraí ar thorthaí an phróisis um athmheasúnú sa *Final Re-evaluation Report (Tuarascáil Athmheasúnaithe Deiridh)* (Aibreán 2013) a chuimsíonn **Aguisín 1.2, Aguisíní Imleabhar 3B** den EIS.

5.3.3.1 Athmheasúnú ar Roghanna Eile um Chonair Bhealaigh

- 84 Cinneadh sa phróiseas um athmheasúnú, lena n-áirítear measúnú ar chonairí bealaigh féideartha thoir ó Dhún an Rí, nach bhfuil aon srianta nua suntasacha comhshaoil ná srianta ábhartha eile tagtha chun cinn ón iarratas roimhe sin sa bhliain 2009, a mbeadh aon athrú suntasach ar na roghanna um chonair bhealaigh mar thoradh orthu (cé gur tugadh faoi deara gur tharla roinnt mionathruithe áitiúla). Go háirithe, tá conair bhealaigh Rogha A/3B fós ina rogha conaire bealaigh chun an ciorcad tarchuir a bheartaítear a chur.


5.3.3.2 Athmheasúnú ar an Rogha Conaire Bealaigh

- 85 Tugadh deis sa phróiseas um athmheasúnú chun na critéir mheastóireachta a úsáideadh in 2008 a athbhreithniú agus a nuashonrú. Mar shampla, rinneadh athbhreithniú ar na critéir a thug torthaí a bhí 'Neodrach' go ginearálta roimhe seo agus fágadh ar lár iad nuair ba chúig, d'fhonn díriú ar na critéir eile a dhéanann idirdhealú ar na roghanna um chonair bhealaigh, agus go sonrach an bhfuil rogha um chonair bhealaigh ar leith 'Níos Roghnaithe' nó 'Níos Measa' i leith an chritéir ar leith sin. Leagtar amach é seo sa *Final Re-evaluation Report (Tuarascáil Athmheasúnaithe Deiridh)* (Aibreán 2013).
- 86 Mar aon leis an bpróiseas measúnaithe comparáideach roimhe seo, níor cuireadh aon chóras cainníochtúil ualaithe i bhfeidhm ar na critéir chun athmheasúnú a dhéanamh ar na conairí. Ina áit sin, cuireadh córas measúnaithe straitéiseach cáilíochtúil, bunaithe ar an taithí agus ar an saineolas gairmiúil, i bhfeidhm do gach conair i gcoinne na gcritéir a sainiú.
- 87 Tá achoimre ar thorthaí an phróisis um athmheasúnú, le tagairt do na critéir mheastóireachta cothrom le dáta, leagtha amach i d**Táblaí 5.2** agus **5.3**. Déantar rangú ar dtús sna táblaí ar shuntas na dtionchar (mion, measartha nó mór) le tagairt do gach critéir comhshaoil don tionscadal i gcomhthéacs foriomlán. Léiríonn na táblaí ansin an méid ar féidir tionchair fhéideartha a mhaolú (gan aon mhaolú féideartha indéanta, scála an tionchair a laghdú nó tionchar a sheachaint). Ar deireadh, léiríonn na táblaí an rogha le haghaidh conair bhealaigh amháin thar ceann eile le tagairt do bheith níos fearr nó níos measa.

Tábla 5.2: Athmheasúnú Conaire Bealaigh CMSA

CAVAN - MONAGHAN STUDY AREA

← **Less Preferred** **More Preferred** →



	Significance of Impact	Ease of Mitigation		Corridor Option A	Corridor Option B	Corridor Option C
Ecology	Potential Impact on Wintering Bird Sites			
	Potential Impact on Designated Sites Potential Impact on Fisheries Potential Impact on Mature Deciduous Woodlands Potential Impact on Wetlands Potential Impact on Hedgerows			
	...	-	Potential Impact on Protected Views and Prospects Potential Impact on Areas of High Scenic Value Potential for impacts on non designated but scenic landscapes Potential Impact on Landscape Character including landscape values and sensitivity.			
	Potential Impact on Archaeological Sites Potential Impact on Architectural Sites			
	Technical	N/A	N/A	Length of Line Route		
Water	-	...	Potential Impact on River Crossings Potential Impact on River Catchments Impact on Lakes			
Geology	-	...	Potential Impact on Proposed Geological National Heritage Areas (NHA's) Potential Impact on County Geological Sites (CGS's)			
Settlements	Potential Impact on Urban & Rural Settlements			
Infrastructure / Utilities	-	...	Potential Impact on Road Crossings Potential Impact on Railways Potential Impact on Existing Electricity Lines Potential Impact on Airfields			

Tábla 5.3: Athmheasúnú Conaire Bealaigh MSA

MEATH STUDY AREA



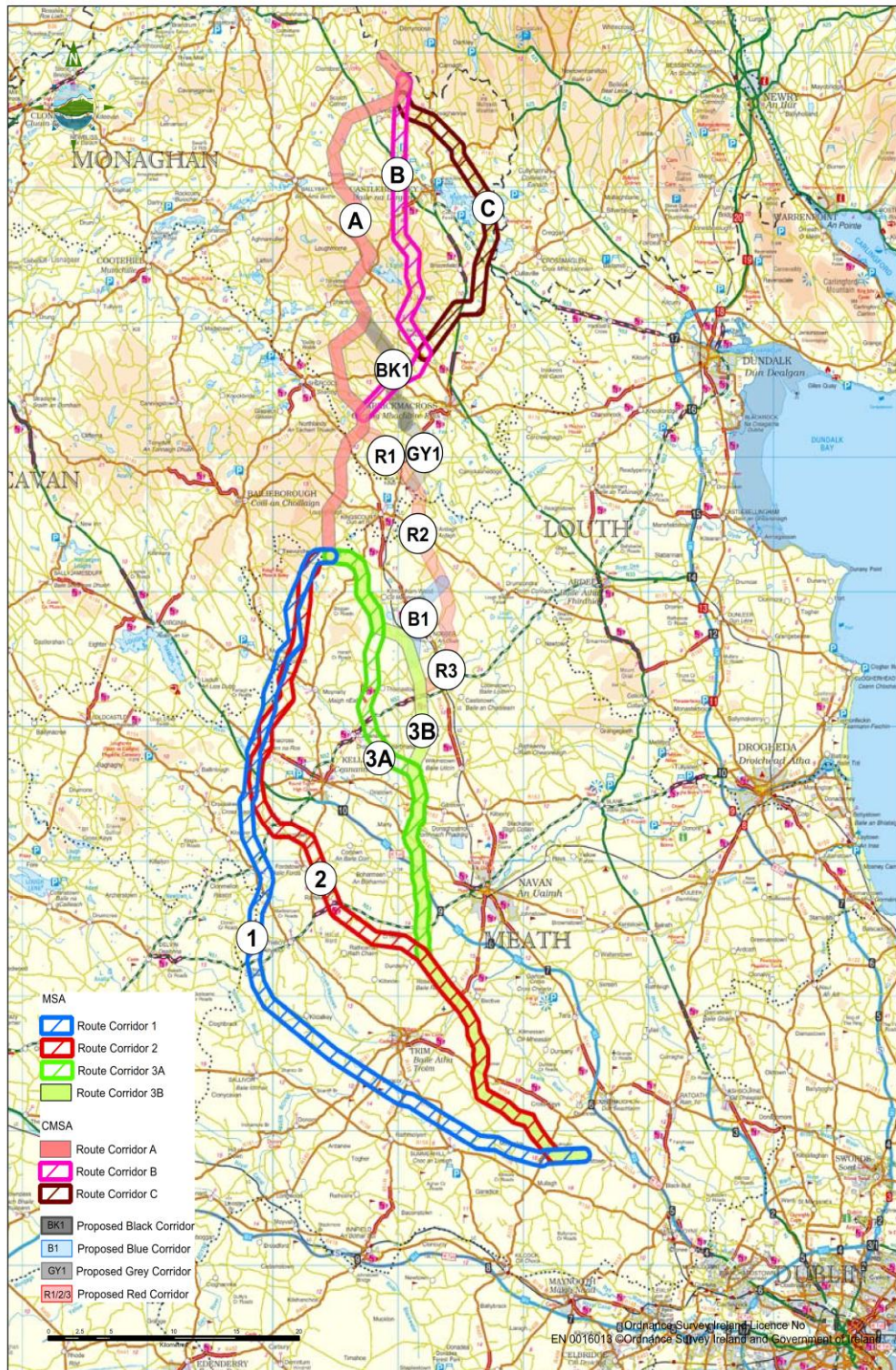
	Significance of Impact	Ease of Mitigation		Corridor Option 1	Corridor Option 2	Corridor Option 3A	Corridor Option 3B
Ecology	**	**	Potential Impact on Wintering Bird Sites	Dark Green	Light Green	Light Green	Light Green
	**	**	Potential Impact on Designated Sites Potential Impact on Fisheries Potential Impact on Mature Deciduous Woodlands Potential Impact on Wetlands Potential Impact on Hedgerows	Light Green	Light Green	Dark Green	Dark Green
Landscape	***	-	Potential Impact on Protected Views and Prospects Potential Impact on Areas of High Scenic Value Potential for impacts on non designated but scenic landscapes Potential Impact on Landscape Character including landscape values and sensitivity.	Light Green	Light Green	Dark Green	Dark Green
Cultural Heritage	**	**	Potential Impact on Archaeological Sites Potential Impact on Architectural Sites	Light Green	Light Green	Light Green	Dark Green
Technical	N/A	N/A	Length of Line Route	Light Green	Light Green	Dark Green	Dark Green
Water	-	***	Potential Impact on River Crossings Potential Impact on River Catchments Impact on Lakes	Light Green	Light Green	Light Green	Light Green
Geology	-	***	Potential Impact on Proposed Geological National Heritage Areas (NHA's) Potential Impact on County Geological Sites (CGS's)	Light Green	Light Green	Light Green	Light Green
Settlements	**	**	Potential Impact on Urban & Rural Settlements	Light Green	Light Green	Light Green	Light Green
Infrastructure / Utilities	-	***	Potential Impact on Road Crossings Potential Impact on Railways Potential Impact on Existing Electricity Lines Potential Impact on Airfields	Light Green	Light Green	Light Green	Light Green

- 88 Tar éis an phróisis meastóireachta chomparáidigh, inar ionchorpraíodh breithniú ar aiseolas ón bpobal agus ó pháirtithe leasmhara a d'eascair i ndáil leis an iarratas roimhe seo, agus i dtaca leis an bpróiseas um athmheasúnú ina dhiaidh sin, chomh maith le staidéir chothrom le dáta a rinne EirGrid nó a rinneadh ar a son, chonacthas gurbh é conair bhealaigh Rogha A agus Rogha 3B an rogha conaire bealaigh don fhorbairt a bheartaítear.
- 89 Sa CMSA, ba é conair bhealaigh Rogha A an rogha 'is fearr', de bhua go raibh an cumas is ísle aige le haghaidh tionchar iarmharach suntasach díobhálach fadtéarmach a chruthú nach féidir a mhaolú. Tagann na tionchair fhéideartha seo chun cinn go príomha i dtéarmaí tionchar tírdhreacha agus amhairc. Tá gach tionchar féideartha suntasach comhshaoil eile, lena n-áirítear an tionchar féideartha ar ealaí glóracha, áitiúil, agus is féidir iad a mhaolú.
- 90 Ar an gcaoi chéanna, san MSA, ba é conair bhealaigh Rogha 3B an rogha 'is fearr', mar gur measadh gur chruthaigh sé an iarmhairt amhairc fhéideartha is ísle ar an tírdhreach, agus tá gach tionchar suntasach féideartha comhshaoil eile áitiúil, agus is féidir iad a mhaolú.
- 91 Dá bhrí sin, tugtar '**Conair Bhealaigh A/3B**' ar an rogha conaire bealaigh.

5.3.3.3 Athmheasúnú ar Roghanna Eile um Chonair Bhealaigh Soir ó Dhún an Rí

- 92 D'ainneoin an cinneadh gan dul ar aghaidh le fostáisiún nua mar chuid den fhorbairt a bheartaítear ag tráth seo, thug EirGrid breithniú maidir le suíomh an fhostáisiúin, agus ionchas ann go mbeidh sé ag teastáil am éigin amach anseo. Mar a luadh cheana, ó thaobh na pleanála tarchuir de, tá suíomh oiriúnach don fhostáisiún i gcóngaracht an phointe a dtrasnaíonn líne lasnairde 400 kV an idirnascaire beartaithe (Turleenan-Fearann na Coille) agus líne lasnairde 220 kV soir-siar Choillín an Triain-Lú atá ann cheana a chéile, mar go n-íoslaghdóidh sé seo na faid bhreise de chiorcaid 400 kV agus / nó 220 kV a chaithfí a thógáil sa todhchaí d'fhonn an fostáisiún nua a cheangal.
- 93 De bhrí go mbeidh an fostáisiún i gcóngaracht Dhún an Rí, ach nach gá go mbeadh sé lonnaithe ag Maohail (suíomh an fhostáisiúin bheartaithe roimhe sin), rinne EirGrid athbhreithniú ar an limistéar níos leithne idir an Obair (soir ó Dhún an Rí) agus ó thuaidh ó Dhún an Rí, lena chinneadh an raibh aon roghanna eile um chonair bhealaigh ann a bhí níos fearr (gan a bheith chomh srianta) ná conair bhealaigh Rogha A/3B a sainaitníodh roimhe sin.
- 94 Ba é a bhí sa phróiseas athbhreithnithe, measúnú comhshaoil ar chonairí bealaigh sainaitheanta breise a d'fhéadfadh a bheith indéanta. Bhí aird sa phróiseas ar roinnt timpeallachta (go sonrach éiceolaíocht, seandálaíocht, tírdhreach / amharc agus an tionchar ar lonnaíochtaí). Cuireadh ceithre rogha conaire bealaigh soir ó Dhún an Rí i gcomparáid leis an

rogha conaire bealaigh siar ó Dhún an Rí lena fháil amach an raibh fiúntais comhionann nó níos mó leo siúd a measadh cheana féin. Léirítear na roghanna i bhFíor 5.16.

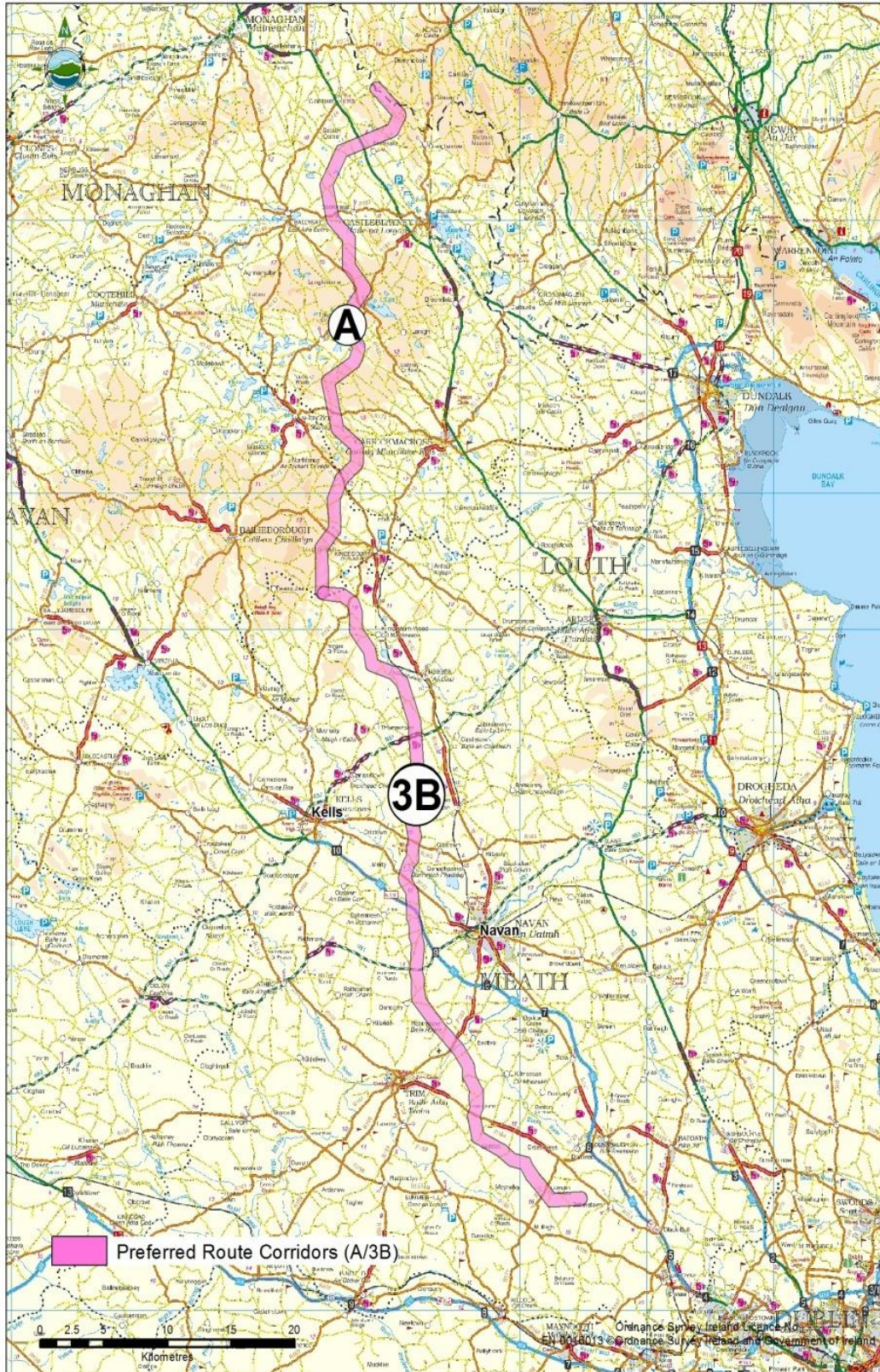


Fíor 5.16: Roghanna Sainitheanta um Chonair Bhealaigh Féideartha Soir ó Dhún an Rí, agus an Rogha Conaire Bealaigh A/3B Siar ó Dhún an Rí

- 95 Dheimhnigh an anailís ar an rogha conaire bealaigh A/3B (feic **Fíor 5.16** siar ó Dhún an Rí) mar an rogha um chonaire bhealaigh fós leis an líon is lú srianta (agus dá bhrí sin an rogha conaire bealaigh), go príomha ar an mbonn go bhfuil an líon is ísle áiteanna cónaithe laistigh de 100 m den línebhealach táscach, agus go bhfuil sé níos faide ó gach ceann de na príomhlonnaíochtaí sa cheantar (i.e. Dún an Rí, an Obair agus Carraig Mhachaire Rois) le himpleachtaí ar leith ó thaobh taitneamhacht amhairc de.

5.3.4 Deimhniú an Rogha Conaire Bealaigh (agus an Líne Tháscach laistigh de)

- 96 Tar éis próiseas cuimsitheach um athmheasúnú ar gach rogha conaire, lena n-áirítear measúnú ar chonairí bealaigh féideartha soir ó Dhún an Rí, cinneadh nach bhfuil aon srianta nua suntasacha comhshaoil ná srianta ábhartha eile tagtha chun cinn ón iarratas roimhe sin sa bhliain 2009, a mbeadh aon athrú suntasach ar na roghanna um chonair bhealaigh mar thoradh orthu (cé gur tugadh faoi deara gur tharla roinnt mionathruithe áitiúla).
- 97 Is é conair bhealaigh Rogha A/3B fós an rogha conaire bealaigh chun an ciorcad tarchuir a bheartaítear a chur. Léirítear i bh**Fíor 5.17** rogha conaire bealaigh Rogha A/3B ó Fhearann na Coille go dtí an teorainn dhlínsiúil le Tuaisceart Éireann.



Fíor 5.17: Rogha Conaire Bealaigh A/3B don Fhorbairt a Bheartaítear – 2013

5.4 ROGHA DEARADH LÍNE A SHAINAITHINT

98 Mar a leagadh amach i **Rannán 5.1**, is é a bhí i gceist i gCéim 3 den phróiseas um roghnú bealaigh ailíniú bealaigh táscach a shainaithint laistigh den rogha conaire bealaigh, tar éis anailís theicniúil agus chomhshaoil níos dírithe laistigh de rogha conaire bealaigh A/3B.

5.4.1 Cúlra an Ailínithe Bealaigh Tháscaigh agus an Dearaidh Línigh don Fhorbairt a Bheartaítear

5.4.1.1 Iarratas Pleanála 2009

99 Bhí cur chuige an dearaidh línigh don iarratas roimhe seo comhsheasmhach le prionsabail ghinearálta maidir le measúnú comhshaoil a leagann béim ar an méid seo a leanas:

- Seachaint – Ba chóir tionchair a sheachaint tríd an mbealach a sheachnaíonn an leibhéal is airde de thionchair shuntasacha a chruthú a roghnú.
- Laghdú – I gcás nach féidir tionchair a sheachaint ba chóir iad a laghdú trí bhearta maolaithe a chur i bhfeidhm ar an tionchar ar leith ar an gcomhshaoil.
- Leigheas – I gcás nach féidir tionchair a laghdú go dtí leibhéal inghlactha ba chóir iad a leigheas trí chúiteamh comhshaoil (i.e. b'fhéidir go gcaithfí gnáthóga íogaire a athchruthú ag suíomh malartach).

100 Bhí tábhacht faoi leith le cúrsaí agus teorainneacha teicniúla a bhain le socrú bealaigh chomh maith mar go bhfuil tionchar acu ar láithreacha agus airde túr. Bheadh tionchar ag na nithe seo a leanas, i measc nithe eile, ar na cúrsaí teicniúla a bhaineann le dearadh líneach don iarratas roimhe sin ar cheadú:

- Euronorm GA 50341, *Overhead Electrical Lines exceeding 1 kV and the associated National Normative Aspects (NNA) for Ireland (Línte Leictreacha Lastuas níos mó ná 1 kV agus na Gnéithe Normatacha Náisiúnta lena mbaineann [NNA] d'Éirinn)* mar atá sainmhínithe ag an Electro Technical Council of Ireland (Comhairle Leictre-Theicniúil na hÉireann).
- Cáipéis CIGRÉ, *High Voltage Overhead Lines Environmental Concerns, Procedures, Impacts and Mitigations (Línte Lasnairde ardvoltas: Buarthaí Comhshaoil, Nósanna Imeachta, Tionchair agus Maoluithe)* (1999).
- Cáipéis Eangach Náisiúnta na Ríochta Aontaithe, *Our Approach to the Decision and Routeing of New Electricity Transmission Lines (An Cur Chuige atá Againne maidir le*

Línte Tarchuir Leictreachais Nua a Dhearadh agus a Threorú) – a ionchorpraíonn 'Rialacha Holford' agus nótaí forlíontacha.

- Moladh 1999/519/EC ó Chomhairle an AE maidir le teorannú nochtadh an phobail i gcoitinne le réimsí leictreamaighnéadacha (0 Hz go dtí 300 GHz).
- Reachtaíocht um Shláinte & Sábháilteacht.

101 Forbraíodh dearadh líneach trí mheasúnú a dhéanamh ar dtús ar shuíomh féideartha túir trí úsáid a bhaint as ríomhchlár dearaidh ríomhchuidithe speisialaithe (PLS CADD) agus Léarscáilí na Suirbhéireachta Ordanáis d'fhonn a indéantacht a chinneadh agus a dheimhniú go gcomhlíonann sé na ceanglais theicniúla ar fad. Ar dtús, rinneadh measúnú deascbhunaithe, lena n-áirítear athbhreithniú ar ghrianghrafadóireacht ón aer, sonraí⁷² LiDAR agus tacair shonraí comhshaoil eile. Ina dhiaidh sin, rinneadh suirbhéanna ionaid chun faire agus, i gcás inar tugadh cead isteach ar thalamh, suirbhéanna suíomhoiriúnaithe freisin.

102 Ba é an toradh ar an bpróiseas dearaidh gur aithníodh an línebhealach a bhí mar bhunús don iarratas ar cheadú in 2009.

5.4.1.2 Athmheasúnú ar an Línebhealach Táscach

103 Is é an príomh-mholadh a eascraíonn as an bpróiseas um athmheasúnú gurb é an t-ailíniú ginearálta ón línebhealach táscach a sainaitníodh roimhe sin laistigh de roghanna um chonair bhealaigh A agus 3B fós an t-ailíniú 'is oiriúnaí' don chiorcad tarchuir nua a bheartaítear laistigh den rogha conaire bealaigh.

104 Cinneadh sa *Final Re-evaluation Report (Tuarascáil Athmheasúnaithe Deiridh)* (Aibreán 2013) chomh maith, ar bhonn athmheasúnaithe srianta comhshaoil nuashonraithe agus eolas eile, go bhfuil línebhealach táscach inmharthana agus inghlactha ó thaobh an chomhshaoil de i gcomhair líne lasnairde 400 kV laistigh de roghanna conaire bealaigh sainaitheanta A agus 3B.

5.4.1.3 Cur Síos ar an Línebhealach Táscach

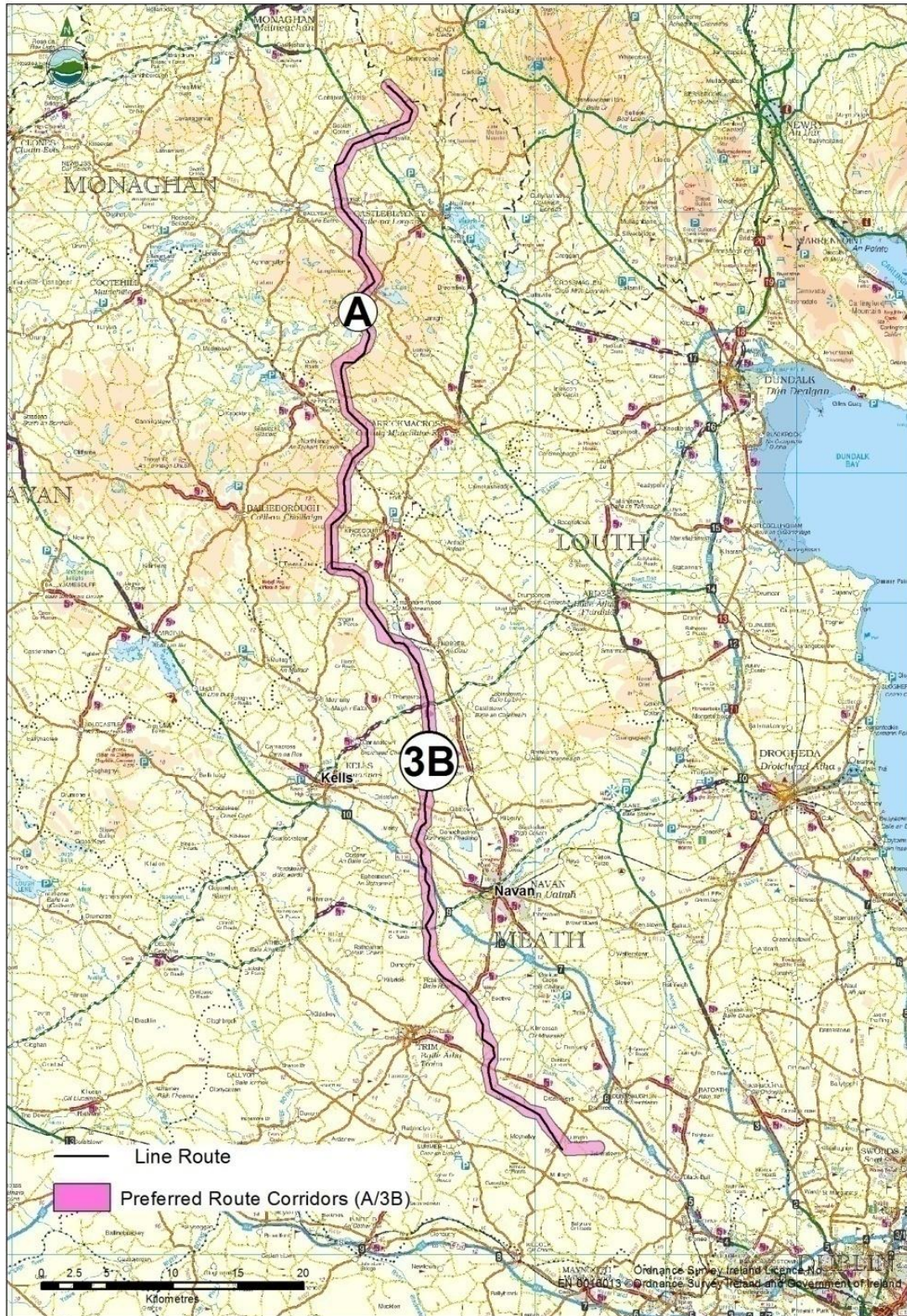
105 Bhí an línebhealach táscach a sainaitníodh sa *Final Re-evaluation Report (Tuarascáil Athmheasúnaithe Deiridh)* (Aibreán 2013) mórán mar an gcéanna leis an línebhealach a beartaíodh roimhe seo (i.e. ábhar iarratas 2009), ach ionchorpraíonn sé mionathruithe áitiúla mar seo a leanas:

⁷²Teicneolaíocht chianbhraiteachta é LiDAR ina n-úsáidtear scanadh léasair chun sonraí faoi airde a bhailiú.

- Mionathruithe ar an línebhealach d'fhonn tógáil agus deonú ceada do thithe nua a tharla ó réitíodh agus cuireadh isteach iarratas Forbairt Idirnasctha 400 kV na Mí-Thír Eoghain i mí na Nollag 2009 a chur san áireamh.
- Mionathrú ag eascirt as an gcinneadh gan dul ar aghaidh le forbairt fostáisiúin idirmheánaigh (sa limistéar siar ó Dhún an Rí).
- Mionathruithe ag eascirt as cúrsaí teicniúla agus comhshaoil le linn an phróisis um athmheasúnú.

106 Léirítear rogha conaire bealaigh Rogha A/3B leis an línebhealach táscach ann i bh**Fíor 5.18**.

107 Bunaithe ar srianta comhshaoil nuashonraithe agus ar fhaisnéis eile, cinneadh sa *Final Re-evaluation Report (Tuarascáil Athmheasúnaithe Deiridh)* (Aibreán 2013) chomh maith nach mbeadh údar, ar leibhéal straitéiseach an phróisis um athmheasúnú, le UGC a leagan in áit ar bith feadh aon chuid den línebhealach táscach, seachas i gcuid shainaitheanta ag an mbealach chuig Fostáisiún Fhearann na Coille (cé nach bhfuil sé seo ina chuid den dearadh deiridh atá faoi réir an iarratais ar fhaomhadh reachtúil a thuilleadh – feic **Caibidil 2** den Imleabhar seo den EIS). Tugadh faoi deara, áfach, go leanfadh EirGrid le himscrúdú a dhéanamh ar pháirtleagan faoin talamh mar chuid de phróiseas mionsonraithe an deartha líne agus d'ullmhúchán an Ráitis Tionchair Timpeallachta.



Fíor 5.18: Rogha Conaire Bealaigh le hAilíniú Bealaigh Tásach

5.4.2 Deimhniú an Dearaidh Línigh Deiridh don Fhorbairt a Bheartaítear

- 108 I ndiaidh an *Final Re-evaluation Report (Tuarascáil Athmheasúnaithe Deiridh)*, cuireadh sonraí ar fáil sa *Preferred Project Solution Report (Tuarascáil um Réiteach Tionscadail Roghnaithe)* (Iúil 2013) maidir leis an Rogha Dearadh Líne shonrach le haghaidh na forbartha a bheartaítear. Áiríodh ar an Rogha Dearaidh Línigh sin suíomhanna féidearthachta malartacha a shainaithint le haghaidh an bhonneagair agus an bonneagar a dhearadh, amhail suíomhanna túr, cineálacha túr agus sonraí gaolmhara a bhaineann le tógáil (e.g. rianta rochtana sealadacha). Bhí aird shuntasach chomh maith ag forbairt an Dearaidh Línigh Deiridh ar an aiseolas roimhe (lena n-áirítear le linn iarratas agus chomhairliúchán Fhorbairt Idirnasctha 400 kV na Mí-Thír Eoghain roimhe seo), chomh maith le haiseolas ón bpobal agus ó úinéirí talún a fuarthas le linn an phróisis um athmheasúnú.
- 109 Téitear i ngleic thíos leis an *Preferred Project Solution Report (Tuarascáil um Réiteach Tionscadail Roghnaithe)* agus le nithe ábhartha eile a raibh tionchar acu ar an dearadh líneach deiridh.

5.4.2.1 Treoirínte don Dearadh Líneach

- 110 Sa *Preferred Project Solution Report (Tuarascáil um Réiteach Tionscadail Roghnaithe)*, shainaithin EirGrid na príomhphrionsabail socraithe bealaigh (ag díriú ar chúrsaí teicniúla, comhshaoil agus úinéirí talún) a threoraigh próiseas an dearaidh línigh don forbairt a bheartaítear. Chuidigh siad seo chomh maith le cur chuige an dearaidh línigh le haghaidh iarratas 2009. Is iad na prionsabail:

Cúrsaí Teicniúla Socraithe Bealaigh

- Is é an t-íos-ghlanspás le haghaidh líne lasnairde 400 kV 9 m os cionn talún agus 10 m os cionn mórghóithre / iarnróid. Beidh glanspás ar a laghad 14.7 m os cionn canálacha/uiscebhealaí inseolta.
- Áirítear le riachtanais chaighdeánach um dhearadh líneach agus srianta teicniúla na ndearaí túir atá ann cheana de chuid EirGrid, i measc, riachtanas chun an fad réise cuí a bhaint amach don kV (i.e. is é 500 m an fad réise do 400 kV; ach is é 350 m an meán).
- Athruithe géara ar threo na líne (nó Uillinn Chlaonta [AOD]) a sheachaint agus an líon túr uillinne atá ag teastáil a laghdú an oiread agus is féidir, nuair is féidir.
- An líon trasrianta le línte cumhachta eile, le línte iarnróid, le bóithre agus le bonneagar eile a laghdú an oiread agus is féidir.

- Ba chóir bunsraitheanna túir a lonnú i dtimpeallachtaí cobhsaí saor ó thuile le creimeadh íosta chun costais iomarcacha a bhaineann le bunsraitheanna treisithe nó bunsraitheanna pílí a sheachaint agus le haghaidh rochtain cothabhála fadtarmaí.

Cúrsaí Comhshaoil

- Ar chúiseanna fóntas ginearálta, seachnóidh EirGrid nuair is féidir líne tharchuir lasnairde a shuí gar do cheantair chónaithe.
- Maidir le tithe aonair, féachfaidh EirGrid leis an bhfad is mó agus is féidir a bhaint amach idir an líne lasnairde agus áiteanna cónaithe atá ann cheana agus, go sonrach, déanfaidh sé iarracht, nuair is féidir, glanspás cliathánach 50 méadar ar a laghad a bhaint amach ó lár líne na forbartha a bheartaítear go dtí an pointe is gaire in áiteanna cónaithe.
- Limistéir íogair ó thaobh na héiceolaíochta de (e.g. cSAC / SAC / pNHA / NHA / SPAnna) a sheachaint nuair is féidir.
- Déanfar measúnú ar láithreáin a bhfuil tábhacht éiceolaíochta féideartha leo (e.g. fáлта sceach agus bogaigh) trí shuirbhé ar an láithreán. I gcás nach féidir suirbhéanna den sórt sin a dhéanamh, ba chóir túir lasnairde a lonnú amach ó na limistéir a d'fhéadfadh a bheith íogair agus isteach i bpáirceanna talmhaíochta in aice lámhe áit a bhfuil an íogaireacht éiceolaíochta íseal.
- An méid a chuirfí isteach, agus an drochthionchar a d'imreofaí, ar nithe sainaitheanta is ábhar spéise ó thaobh na hoidhreachta nádúrtha de (lena n-áirítear sruthchúrsaí) a laghdú an oiread agus is féidir;
- Limistéir ina bhfuil ardluach taitneamhachta a sheachaint agus dul timpeall ar limistéir de luach taitneamhachta níos lú, nuair is féidir.
- An líne a chomhtháthú laistigh den tírdhreach, nuair is féidir, lena n-áirítear, i measc nithe eile: úsáid a bhaint as cúlra nádúrtha agus gnéithe tulra chun na túir a ionsú ó thaobh amhairc de (e.g. cnoic, foraoisí, fásra, etc.); amhairc aiseacha, briseadh na spéirlíne agus tiúchan 'sreangdhreach' (ag eascairt as cóngarach do voltas níos ísle nó línte teileafóin) a sheachaint; aonfhoirmeacht airde na dtúr a choinneáil nuair is féidir, etc.
- Nuair atá tírdhreach cothrom ina bhfuil réimse mór radhairc, droch-chastacht agus eagrú soiléir ó thaobh patrún talún de á thrasnú, tá sé níos fearr túir níos airde le faid réise níos faide a úsáid (chun teacht le simplíocht an tírdhreacha).

- An suaitheadh is lú a dhéanamh agus na hionchuir ar leasanna oidhreachta cultúrtha a laghdú an oiread agus is féidir.

Cúrsaí Úinéirí Talún

- An méid a chuirfí isteach ar úsáid reatha na talún agus ar chleachtais feirmeoireachta/bainistíochta talún a laghdú an oiread agus is féidir.
- Dul i gcomhairle le húnéirí talún i rithe na gcéimeanna éagsúla den dearadh.
- Ionchur ó únéirí talún a bhailiú maidir lena gcleachtais feirme agus le suíomhanna molta do thúir.

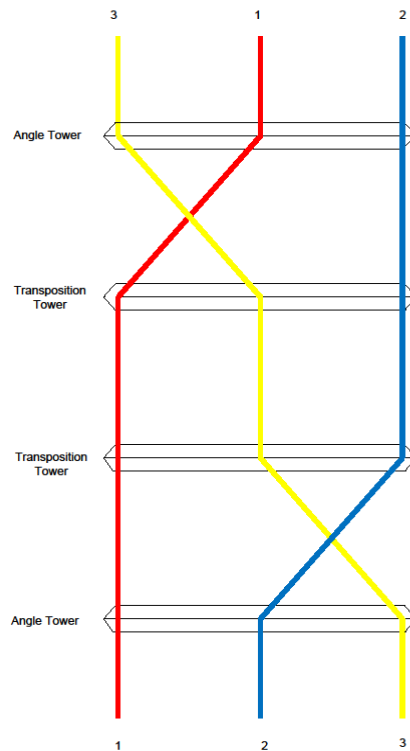
111 Tugadh leis na treoirlínte sin eolas agus pointe tosaigh maidir le dearadh líne a shainithint a d'fhéadfadh bheith oiriúnach agus a d'fhreastalódh go cuí ar na cúinsí éagsúla a bhí in iomaíocht le chéile.

112 Ag féachaint do na prionsabail socraithe bealaigh thuasluaite, is féidir dearadh líne a fhorbairt ansin trí mheasúnú a dhéanamh ar dtús ar shuíomh túir trí úsáid a bhaint as ríomhchlár dearaidh ríomhchuidithe speisialaithe (PLS-CADD) agus Léarscáiliú na Suirbhéireachta Ordanáis d'fhonn a indéantacht a chinneadh agus a dheimhniú go gcomhlíonann sé na ceanglais theicniúla ar fad. Cuirtear na suíomhanna túir ar aghaidh ansin le measúnú atriallach eile ag speisialtóirí cuí, lena n-áirítear éiceolaithe, seandálaithe, hidreolaithe, geolaithe, agranamaithe agus comhairligh thírdhreacha. Ar dtús, rinneadh measúnú deascbhunaithe, lena n-áirítear athbhreithniú ar ghrianghrafadóireacht ón aer, sonraí LiDAR agus tacair shonraí comhshaoil eile. Ina dhiaidh sin, rinneadh suirbhéanna ionaid chun faire agus, i gcás inar tugadh cead isteach, rinneadh suirbhéanna suíomhoiriúnaithe freisin.

5.4.2.2 Trasuíomh

113 Mar a sainithníodh sa *Final Re-evaluation Report (Tuarascáil Athmheasúnaithe Deiridh)*, ba é an iarmhairt a bhain le hiarchur an fhostáisiúin idirmheánaigh in aice le Dún an Rí ciorcad leanúnach 400kV lasnairde ó Fhearann na Coille go dtí Turleenan a bhunú; bheadh a leithéid de chiorcad níos mó ná 130 km ar fad. Tugadh faoi deara gur féidir feidhmíocht oibriúcháin líne lasnairde ardvoltais chomh fada sin a fheabhsú uaireanta trí phointe 'trasuímh' amháin nó níos mó a chur isteach feadh an bhealaigh.

114 Is é is trasuíomh ann ná an cleachtas a bhaineann le leagan amach spásúil na dtrí shreang leictreachais nó seoltóirí leictreachais atá sa chiorcad trí phas a thrasuíomh nó a atheagrú. Déantar an trasuíomh i gceithre struchtúr (an t-aillíniú trasuímh), mar a thaispeántar go scéimreach i bhFíor 5.19.



Fíor 5.19 Scéimreach an Ailínithe Trasúimh

- 115 Téann na trí shreang isteach san ailíniú trasúimh treoshuite, ó chlé go deas, 1 - 2 - 3 agus tagann siad amach as an ailíniú trasúimh treoshuite, ó chlé go deas, 3 - 1 - 2.
- 116 Cinneadh sa *Final Re-evaluation Report (Tuarascáil Athmheasúnaithe Deiridh)* gur "dóchúil go mbeidh ailíniú trasúimh ag teastáil don fhorbairt seo" [aistriúchán neamhoifigiúil].
- 117 Tar éis chinneadh an *Final Re-evaluation Report (Tuarascáil Athmheasúnaithe Deiridh)* gur dócha go mbeadh ailíniú trasúimh ag teastáil don fhorbairt seo, léirigh anailís EirGrid go mbainfeadh an líne lasnairde tairbhe as trasúimh amháin agus gurb é an suíomh is fearr le haghaidh an ailínithe trasúimh suíomh ginearálta 40 go 50 km ó dheas ón bhfostáisiún a bheartáitear ag Turleenan.
- 118 Chun suíomh beacht an trasúimh sin a aimsiú b'éigean cuid dhíreach oiriúnach den ailíniú a shainnithint ina bhféadfaí ceithre struchtúr a shuiteáil san ord seo a leanas, túr uillinne – túr trasúimh – túr trasúimh – túr uillinne.
- 119 Ba phíosa díreach ina bhfuil ceithre struchtúr an rogha is fearr le haghaidh ailíniú trasúimh mar go seachnódh sé an gá le túr breise a chur isteach sa phíosa díreach. Tá buntáistí comhshaoil agus costais ag baint le struchtúr breise a sheachaint.

5.4.2.3 Aiseolas maidir leis an Rogha Dearadh Líne

120 Soláthraíodh fócas sa rogha dearaidh línigh arna fhoilsiú sa *Preferred Project Solution Report (Tuarascáil um Réiteach Tionscadail Roghnaithe)* maidir le rannpháirtíocht leanúnach le húinéirí talún, go háirithe maidir le sainláithreánú na struchtúr ar thailte, mar aon le suirbhé, dearadh agus measúnú eile ar an gcomhshaol, go príomha i gcaidreamh gníomhach le húinéirí talún a bhfuil tionchar díreach orthu, mar aon le comhairliúchán le comhlachtaí forordaithe, le páirtithe leasmhara eile agus le baill den phobal.

5.4.2.4 Páirt-Leagan faoin Talamh

121 Sa *Preferred Project Solution Report (Tuarascáil um Réiteach Tionscadail Roghnaithe)* (Iúil 2013), lean EirGrid le breithniú a dhéanamh ar an bhféidearthacht go ndéanfaí an fhorbairt a bheartaítear a pháirtleagan faoin talamh. Is é a bhí i gceist leis an measúnú sin, aird a thabhairt ar aighneachtaí inar iarradh go sonrach go ndéanfaí breithniú ar leagan faoin talamh i gceantair áirithe agus / nó do chodanna áirithe den línebhealach táscach a bheartaítear, lena n-áirítear iarratas ó Chomhairle Chontae an Chabháin go ndéanfaí breithniú ar leagan faoin talamh timpeall Lochán Leagha. Rinne foireann an tionscadail scrúdú ar an aighneacht deiridh sin agus leagadh a gconclúid amach mar seo a leanas sa *Preferred Project Solution Report (Tuarascáil um Réiteach Tionscadail Roghnaithe)*:

“Tá an t-amharcpointe áilleachta, Lochán Leagha, dá dtagraítear san aighneacht, thart ar 2 km siar ón línebhealach. Is ceantar ardaithe é ina bhfuil radhairc fhairsinge lánléargais le fáil. Tugtar le fios sa mheasúnú amhairc nach mbeifí in ann an líne tharchuir a fheiceáil ón láthair seo ach amháin an chuid uachtair de roinnt túr a d’fhéadfaí a fheiceáil ó achar fada, agus bheadh sé deacair na túir sin a shonrú i measc an tírdhreacha. Dá bhrí sin, níl aon údar láidir ann le leagan faoin talamh i gcomharsanacht Lochán Leagha.” [aistriúchán neamhoifigiúil]

122 Agus tagairt ghinearálta á déanamh don fhéidearthacht a bhaineann le páirtleagan faoin talamh, thángthas ar an gconclúid seo a leanas sa *Preferred Project Solution Report (Tuarascáil um Réiteach Tionscadail Roghnaithe)*:

“Mar chuid de phróiseas an dearaidh líne, rinne EirGrid agus a chomhairleoirí athbhreithniú ar an bhféidearthacht a bhaineann le páirtleagan faoin talamh. Ar chríochnú an athbhreithnithe sin, tá EirGrid den tuairim gurb ann do línebhealach OHL atá inmharthana agus inghlactha ó thaobh cúrsaí comhshaoil de agus inar féidir an Fhorbairt Idirnasctha Thuaidh-Theas 400 kV a bheartaítear a dhearadh. Mar sin féin, déanfar tuilleadh breithnithe ar pháirtleagan faoin talamh mar bheart chun an mórtionchar féideartha comhshaoil a mhaolú mar chuid d’ullmhúchán an

*Ráitis Tionchair Timpeallachta agus i bpróiseas mór an Ráitis Tionchair
Timpeallachta.* [aistriúchán neamhoifigiúil]

- 123 Agus an rogha dearaidh líne á n-aithint acu don OHL, bhí EirGrid agus a shainchomhairleoirí in ann an mórtionchar féideartha comhshaoil a shainaithint agus breithniú a dhéanamh ar bhearta maolaithe ar dóigh dóibh bheith ann – inar áiríodh, i measc nithe eile, an fhéidearthacht a bhain le páirtleagan faoin talamh. Déantar tagairt freisin don Tuairim Scópála a eisíodh don Bhord an 11 Nollaig 2013, inar luadh: *“ba cheart aghaidh a thabhairt ar an bhféidearthacht go socrófaí bealach eile nó go ndéanfaí páirtleagan faoin talamh i limistéir ina bhfuil an tírdhreach íogair”*. [aistriúchán neamhoifigiúil]
- 124 Tagann tionchar comhshaoil chun cinn ó theicneolaíochtaí OHL agus UGC araon. Mar sin féin, ní hionann an tionchar sin do gach cineál teicneolaíochta agus, i bhformhór na gcásanna, is féidir bearta maolaithe a chur i bhfeidhm.
- 125 Faoi mar a shonraítear i **Rannán 4.8**, is athróga tábhachtacha iad dearadh agus voltas oibriúcháin an chiorcaid a chinneann méid, scála agus, faoi dheireadh, cuma deiridh na struchtúr tacaíochta riachtanach le haghaidh OHL. Go ginearálta, dá airde an voltas is ea is mó an struchtúr tacaíochta a theastaíonn lena ngabhann tionchar iarmhartach ar acmhainní tírdhreacha agus amhairc. Dá bhrí sin, is ríthábhachtach é an bealach a roghnú go cúramach le linn na gcéimeanna pleanála maidir le hacmhainní tírdhreacha agus amhairc a mhaolú, go háirithe le haghaidh línte lasnairde ardvoltais. Is ag céim roghnúcháin an bhealaigh a bhíonn an seans is fearr i dtaca le seachaint agus a bhíonn an seans is fearr chun a laghad drochthionchar tírdhreacha nó amhairc a chruthú agus is féidir.
- 126 Bhí gá le breithniú a dhéanamh ar an tionchar féideartha comhshaoil a bhaineann le páirtleagan faoin talamh ar mhaithe leis an bhféidearthacht a bhaineann le páirtleagan faoin talamh a mheas mar bheart maolaithe. Ina leith sin, déantar tagairt do **Rannán 4.7.3.3** den imleabhar seo den EIS, ina bhféachtar ar roinnt de na himpleachtaí comhshaoil a ghabhann le páirtleagan faoin talamh, agus do Chaibidil 6 de *Ecofys Study on the comparative merits of overhead electricity transmission lines versus underground cables (Staidéar Ecofys ar thuillteanais chomparáideacha línte lasnairde um tharchur leictreachais in aghaidh cáblaí faoin talamh)* (2008) arna choimisiúnú ag an Rialtas, ina bhféachtar ar roinnt príomh-shaincheisteanna comhshaoil agus ina ndéantar comparáid idir OHL agus UGC ó thaobh ‘Tionchar Comhshaoil’ agus ‘Éascaíocht an Mhaolaithe Fhéideartha’.
- 127 Luaitear i Rannán 6.12 de Ecofys Report (*Tuarascáil Ecofys*): *“is é cuspóir an staidéir seo measúnú comparáideach neamhchlaonta a chur ar fáil don lucht déanta cinní ar na himpleachtaí ginearálta comhshaoil a ghabhann le gach réiteach i dtimpeallachtaí atá cosúil léi sin in Éirinn chun cur ar a gcumas cinní eolacha a dhéanamh ina leith sin.”* Cuirtear na torthaí i

láthair ansin i bhfoirm tábla, feic **Fíor 5.20**, Tábla 6-1: *Córais Tarchuir Ardvoltais – Línte Lasnairde in aghaidh Cáblaí faoin Talamh: Tionchar Comhshaoil agus Éascaíocht an Mhaolaithe Féideartha.*

Cumas Tionchair	Cábalaí faoin Talamh		Línte Lasnairde	
	Suntasacht ¹	Éascaíocht an Mhaolaithe	Suntasacht	Éascaíocht an Mhaolaithe
ÚSÁID TALÚN				
Am agus Solúbthacht na Tógála	***	● ●	**	● ●
Fad na Tógála	***	● ●	**	● ●
Suaitheadh Oibríochtaí Talmhaíochta	***	● ● ●	**	● ● ●
Tógáil Talún	**	● ●	*	● ● ●
Tionchar ar Theorainneacha Páirce	***	● ●	**	● ● ● ●
Tionchar ar Fhoirgnimh Feirme	**	●	**	● ● ●
Tionchar ar Phatrúin Draenála	***	● ●	*	● ● ● ●
Impleachtaí i gcás Eachtra Thubaisteach	***	● ●	**	● ● ●
Deisiúcháin agus Cothabháil	***	● ●	*	● ● ● ●
GEOLAÍOCHT AGUS ITHREACHA				
Brat Ithreach	***	● ● ●	**	● ● ● ●
Ábhar Tochailte	***	● ●	**	● ● ● ●
Cairéalú agus Mianadóireacht	**	● ● ●	**	● ● ●
TIONCHAR AR UISCE				
Suaitheadh Screamhuisce, Bogach san áireamh	***	● ●	*	● ● ● ●
Tionchar ar Uisce Dromchla	***	● ● ●	*	● ● ● ●
ATHCHÓIRIÚ TALÚN	***	● ● ●	**	● ● ●
ÉICEOLAÍOCHT agus CAOMHNÚ AN DÚLRA				

Cumas Tionchair	Cáblaí faoin Talamh		Línte Lasnairde	
	Suntasacht ¹	Éascaíocht an Mhaolaithe	Suntasacht	Éascaíocht an Mhaolaithe
Imbhualadh Éin	Neamhbhainteach	Neamhbhainteach	***	● ● ●
Baol do Fhlóra (tógáil)	***	● ●	**	● ● ●
Baol do Fhlóra (oibríochtaí)	**	● ●	*	● ● ●
Baol do Mhamaigh	**	● ●	*	● ● ●
Baol d'Fheithidí	**	● ●	*	● ●
Cailteanas Gnáthóige (tógáil)	***	● ● ●	**	● ● ●
Cailteanas Gnáthóige (oibríochtaí)	**	●	**	●
Baol d'Éiceachórais Uisceacha	***	● ● ●	*	● ● ● ●
Athchóiriú	***	● ● ●	*	● ● ●
AN TÍRDHREACH agus SAINCHEISTEANNA AMHAIRC				
Saintréithe Tírdhreacha	*	● ● ●	***	● ●
Gnéithe Tírdhreacha	**	● ●	*	● ● ●
Tionchar Amhairc (tógáil)	***	● ●	**	● ●
Tionchar Amhairc (oibríochtaí)	*	● ● ●	***	● ●
Rianta Rochtana/Bóithre Tarlaithe	***	● ● ●	**	● ● ● ●
Pobail	**	● ● ●	***	● ●
OIDHREACTH CHULTÚRTHA				
Acmhainní Seandálaíochta	***	● ●	*	● ● ●
Acmhainní Cultúrtha/Stairiúla	**	● ●	**	● ● ●
Teanga agus Cultúr	*	● ● ●	***	● ●
TRÁCHT AGUS TORANN				
Trácht	***	● ●	**	● ●

Cumas Tionchair	Cábalaí faoin Talamh		Línte Lasnairde	
	Suntasacht ¹	Éascaíocht an Mhaolaithe	Suntasacht	Éascaíocht an Mhaolaithe
Torann (tógáil)	***	● ●	**	**
Torann (oibríochtaí)	*	● ● ● ●	**	● ●
CAIGHDEÁN AN AEIR				
Tógáil	***	● ●	**	● ●
Oibríochtaí	Neamhbhainteach	Neamhbhainteach	**	●
POBAIL				
Caighdeán agus Comhtháthú	*	● ● ● ●	***	● ●
Gnó, Geilleagar agus Fostaíocht	*	● ● ● ●	**	● ●
Tionscal Turasóireachta	*	● ● ● ●	**	● ●
Iascaireacht	*	● ● ● ●	**	● ● ●
Pórúchán Ainmhithe	*	● ● ● ●	**	● ● ●
Sláinte agus Sábháilteacht agus Réimsí Leictreamaighnéadacha	*	● ● ● ●	**	● ● ● ●
Pragsanna Réadmhaoine	**	● ●	***	●
Scoilteadh	*	● ● ● ●	***	● ●
Clárú Oideachais	*	● ● ● ●	***	● ●
Forbairt Amach Anseo	**	● ● ●	***	● ●
CAITHEAMH AIMSIRE agus TURASÓIREACHT	*	● ● ●	***	● ●

(Foinse: Staidéar Ecofys - *Study on the comparative merits of overhead electricity transmission lines versus underground cables (Staidéar ar thuilleannais chomparáideacha línte lasnairde um tharchur leictreachais in aghaidh cáblaí faoin talamh)* [2008])

Tabhair faoi deara: 1 = Suntasacht an Tionchair

Suntasacht:

- *** Suntasacht Mhór: athrú bunúsach ar thimpeallacht íogair
- ** Suntasacht Mheasartha: athrú ábhartha neamhbhunúsach ar an timpeallacht
- * Suntasacht Bheag: athrú inbhraite neamhbhunúsach ar an timpeallacht

N/B Neamhbhainteach

Maolú:

- Ní féidir aon bhearta maolaithe a chur i bhfeidhm
- Ní féidir ach bearta leigheasta a chur i bhfeidhm
- Is dócha go laghdóidh bearta maolaithe scála an drochthionchair
- Is dócha go seachnóidh bearta maolaithe drochthionchar inbhraite

N/B Neamhbhainteach

Fíor 5.20 Tábla 6-1: Córais Tarchuir Ardvoltais – Línte Lasnairde in aghaidh Cáblaí faoin Talamh

(Foinse: Staidéar Ecofys - *Study on the comparative merits of overhead electricity transmission lines versus underground cables* (Staidéar ar thuilleannais chomparáideacha línte lasnairde um tharchur leictreachais in aghaidh cáblaí faoin talamh) [2008])

- 128 I gcás fhormhór na n-ábhar comhshaoil, is rud mór é go saináithnítear sa tábla gurb ionann tionchar comhshaoil do OHL agus do UGC, nó go bhfuil tionchar comhshaoil níos lú ag OHL i gcomparáid le UGC, ach amháin i gcás eisceachtaí follasacha (lena n-áirítear imbhuailtí éin, saintréithe tírdhreacha, tionchar amhairc agus saincheisteanna áirithe pobail). Tagann sé sin le torthaí EirGrid a bheag nó a mhór.
- 129 Maidir leis an tírdhreach agus le tionchar amhairc, go háirithe, thuairiscigh Ecofys tionchar lena ngabhann ‘suntasacht mhór – athrú bunúsach ar thimpeallacht íogair’ ó thaobh nádúr an tírdhreacha, tionchar amhairc (oibríochtaí) agus pobal de. Maidir le maolú, saináithnítear gur ‘dócha go laghdóidh bearta maolaithe scála an drochthionchair’. I measc na mbearta maolaithe a shaináithnítear tá spéirlínte agus léaslínte feiceálacha a sheachaint, go háirithe i gceantair atá íogair ó thaobh amhairc de agus, a mhéid is indéanta, ceantair lena mbaineann ardtaitneamhacht amhairc agus ceantair ina bhfuil gabhdóirí amhairc fíoríogaire, a sheachaint. Is tábhachtach a thabhairt faoi deara gur cuireadh na bearta sin san áireamh i bpróiseas deartha na líne le haghaidh na forbartha a bheartaítear (feic **Rannán 5.4.2.1**).
- 130 Déantar achoimre i d**Tábla 5.4** thíos ar an mbreithniú a rinne EirGrid ar pháirtleagan faoin talamh chun an mórtionchar féideartha comhshaoil a eascraíonn as an rogha dearaidh líne don OHL a mhaolú, bunaithe ar an tuiscint a bhí aige ar na saincheisteanna comhshaoil a bhaineann le limistéir staidéir Mhuineacháin, an Chabháin agus na Mí. Maidir leis sin, saináithníodh gurbh ionann tionchar comhshaoil do OHL agus do pháirtleagan faoin talamh, nó go raibh tionchar comhshaoil níos lú ag OHL ná páirtleagan faoin talamh, i gcás fhormhór na n-ábhar comhshaoil. Tá na torthaí sin a bheag nó a mhór ar aon dul leis na himpleachtaí comparáideacha comhshaoil a gcuirtear síos orthu i d**Tábla 6-1** de *Ecofys Report (Tuarascáil Ecofys)* (mar a mhacasamhlaítear i bh**Fíor 5.20**).

Tábla 5.4: Breithniú ar Pháirtleagan faoin Talamh mar Bheart Maolaithe don Fhorbairt a Bheartaítear

Ábhar Comhshaoil	Breithniú ar Pháirtleagan faoin Talamh mar Bheart Maolaithe don Fhorbairt a Bheartaítear
Daoine – Daonra agus Eacnamaíoch	D'fhéadfaí cábla atá páirtleagtha faoin talamh a mheas mar bheart éifeachtach maolaithe chun an tionchar is suntasaí (tionchar áitiúil amhairc) ar dhaoine a laghdú, ag glacadh leis gur féidir suíomh cuí agus plean folaithe cuí a shainaithint chun íoslaghdú a dhéanamh ar thionchar amhairc na mbábhún séalaithe. Rinne an saineolaí tírdhreacha breithniú air sin. Ag féachaint ar a bhfuil thuas, ar an straitéis chun na codanna sin den tírdhreach sa limistéar staidéir is íogaire i leith thionchar tírdhreacha an OHL a sheachaint agus ar nádúr thórdhreach an limistéir staidéir atá a bheag nó a mhór láidir, déantar amach nach ann d'aon áit áirithe feadh an bhealaigh a bheartaítear inar sainaithníodh go bhfuil géarghá le páirtleagan faoin talamh de réir pharaiméadair theicniúla an tionscadail seo.
Daoine – Úsáid Talún	Bheadh UGC ina chúis le leibhéal méadaithe cur isteach ar bheostoc agus ar oibríochtaí feirmeoireachta agus tá cumas níos airde aige damáiste a dhéanamh do dhraenáil ithreach agus talún le linn na tógála i gcomparáid le OHL. Le linn na céime oibríche, d'fhéadfadh go gcuirfeadh UGC agus OHL araon srian le forbairt sa cheantar díreach os cionn an chábala nó faoi bhun na dtúr, ach ní bheadh ach áit bheag faoi réir srian buan. Ina theannta sin, cé nach mbeidh an UGC ina bhacainn ach ar oibríochtaí saothraithe dhomhain (e.g. draenáil talún agus treabhadh fo-ithreach); is dócha go n-imreoidh na túir drochthionchar ar chleachtas eile feirmeoireachta (gach oibríocht pháirce). Mar sin, is dócha go mbeidh tionchar iarmharach comhchosúil ag OHL agus ag UGC araon. Is do-airithe a bheidh an tionchar sin, áfach. Dá bhrí sin, níl aon tionchar chomh mór sin ó thaobh úsáid talún agus agra-namaíochta de a d'fhágfadh gur ghá breithniú a dhéanamh ar pháirtleagan faoin talamh don fhorbairt a bheartaítear.
Daoine – EMF	Is féidir measúnú comparáideach idir OHL agus UGC ó thaobh astúcháin EMF de don fhorbairt seo a fháil i dTuarascáil PB Power, 2009. Deimhnítear sa Tuarascáil go ndéanfaidh an OHL 400 kV a bheartaítear agus UGC AC den chineál céanna (ina bhfuil an cábla páirtleagtha faoin talamh) araon Treoirínte an Choimisiúin Idirnáisiúnta um Chosaint Radaíochta Neamhianaíche (1998) agus Moladh an Choimisiúin Eorpaigh (1999/591/CE) a chomhlíonadh. Ní féidir féachaint ar pháirtleagan faoin talamh mar bhealach chun EMF a mhaolú ón líne lasnairde a bheartaítear, mar sin, toisc nach bhfuil aon difríocht idir an dá theicneolaíocht ó thaobh cúrsaí comhlíonta de. Ní bheartaítear páirtleagan faoin talamh dá bharr.
Daoine – Turasóireacht agus	Tá cábla atá páirtleagtha faoin talamh ina bheart éifeachtach maolaithe chun an tionchar áitiúil amhairc agus tionchar féideartha comhthorthach ar áiseanna

Ábhar Comhshaoil	Breithniú ar Pháirtleagan faoin Talamh mar Bheart Maolaithe don Fhorbairt a Bheartaítear
Taitneamhacht	<p>turasóireachta a laghdú, ag glacadh leis gur féidir suíomh cuí agus plean folaithe cuí a shainiú chun íoslaghdú a dhéanamh ar thionchar amhairc na mbábhún séalaithe. I gcás cábla atá páirtleagtha faoin talamh, thiocfadh tionchar fisiciúil sealadach ní b'airde ar an tírdhreach chun cinn le linn chéim na tógála, ach is féidir an tionchar sin a mhaolú trí phlandú (seachas plandú crann) a athshaothrú. Ag féachaint ar a bhfuil thuas, ar an straitéis chun na codanna sin den tírdhreach sa limistéar staidéir atá is íogaire i leith thionchar tírdhreacha an OHL a sheachaint agus ar shaintréithe thírdhreach an limistéir staidéir atá a bheag nó a mhór láidir, níor sainiúidh aon áit ar bith feadh an bhealaigh a bheartaítear ina bhfuil géarghá le páirtleagan faoin talamh de réir pharaiméadair theicniúla an tionscadail seo.</p>
Flóra agus Fána	<p>Ní hionann an tionchar féideartha ar fhlóra agus fána do OHL agus do chábla atá páirtleagtha faoin talamh. Chuirfeadh cábla faoin talamh deireadh leis an mbaol imbhuailte d'Ealaí Glóracha agus d'éin eile ar minic leo imbhuailtí; mar sin féin, d'fhéadfadh go mbeadh drochthionchar ar ghnáthóga íogaire, amhail bogaigh (lena n-áirítear aibhneacha agus gnáthóga bruachánacha gaolmhara), coillearnach, fála sceaigh agus crannteorainneacha le linn chéim na tógála. Bheadh tógáil an chábla ina cúis le suaitheadh suntasach gnáthóg mar gheall ar na tochairí fairsinge talún a dhéanfaí feadh fhad an stráice sin den chábla. Ina theannta sin, chaillfí roinnt gnáthóg freisin mar bheadh gá le cuid de gach fál sceaigh a thrasnaíonn bealach an chábla a bhaint agus a ghráfadh le linn na tógála agus ní athshaothrófaí na codanna sin chuig an gcaoi ina raibh siad. Chomh maith leis sin, bheadh baol ní ba mhó go gcuirfeadh tógáil an chábla isteach ar mhamaigh agus ar éin faoi chosaint; mar shampla, bhainfí láithreacha pórúcháin go buan agus bheadh baol ní ba mhó go rithfeadh truailleáin/uisce ithreach chun gabhdóirí uisceacha.</p> <p>Le linn na céime oibríche, d'fhéadfadh scoilteadh gnáthóg agus nascacht laghdaithe (e.g. bearnaí i bhfálta sceaigh) teacht chun cinn mar gheall ar an riachtanas le conair nach bhfuil faoi chrainn feadh fhad an chábla. Bheadh cumas ní ba mhó ag UGC dul i bhfeidhm ar ghnáthóga uisceacha (aibhneacha agus sruthanna – lena n-áirítear cSAC / SPA na Bóinne na hAbhann Duibhe i gcás na forbartha a bheartaítear) le linn na gcéimeanna tógála agus oibríche araon (i.e. cothabháil). D'fhéadfaí modhanna claondruileála gan trinse a úsáid chun an UGC a shuiteáil faoi bhun aibhneacha agus sruthanna. Mar sin féin, d'fhéadfaí an poll tóraíochta a bhriseadh dá bharr, rud lena ngabhann an baol go n-éalódh leachtmhoirtéal an phoill tóraíochta isteach san uisce agus a d'fhéadfaí difear mór a dhéanamh ar cháilíocht an uisce (gabhdóirí uisceacha), cé gur difear gearrthéarmach a bheadh ann sin.</p> <p>Bheadh UGC ina bhaol ní ba mhó do cháilíocht an uisce (gabhdóirí uisceacha), d'fhána cosanta agus do ghnáthóga. Ó thaobh cúrsaí eolaíochta de, is é an t-aon chúis amháin le breithniú a dhéanamh ar UGC a pháirtleagan</p>

Ábhar Comhshaoil	Breithniú ar Pháirtleagan faoin Talamh mar Bheart Maolaithe don Fhorbairt a Bheartaítear
	<p>don fhorbairt a bheartaítear ná deireadh a chur leis an mbaol go n-imbhuailfeadh Ealaí Glóracha faoi OHL ag codanna ábhartha a shaináithnítear sa Ráiteas Tionchair Timpeallachta.</p> <p>Mar chríoch, níl aon tionchar chomh mór sin ó thaobh flóra agus fána de a d'fhágfadh gur ghá breithniú a dhéanamh ar pháirtleagan faoin talamh don fhorbairt a bheartaítear.</p>
Ithreacha, Geolaíocht agus Hidrigeolaíocht	<p>Is mó tionchar féideartha an UGC ná tionchar féideartha an OHL agus bheadh gá le bearta breise maolaithe a chur i bhfeidhm, go háirithe i gceantair íogaire (i.e. cSAC na Bóinne / na hAbhann Duibhe), dá bharr.</p> <p>Is féidir go mbeidh tionchar féideartha ar bhogaigh agus ar thailte portaigh feadh an línebhealaigh. I measc an tionchair sin, tá tionchar ar screamhuisce in aice le bogaigh sa CMSA agus le cSAC na Bóinne agus na hAbhann Duibhe. I gcás leagan faoin talamh, beidh gá le tuilleadh ithreach a thochailt agus a dhiúscairt. Ba ghá trasbhealaí droichid a úsáid, nuair ab fhéidir, agus claondruileáil a dhéanamh ar thrasbhealach na sruthchúrsaí móra. Is dócha go mbeidh tionchar breise ar na bogaigh (i.e. Portach an Chaisil, Féarach an Easáin agus Portach Chlár Doire) agus ar láithreacha oidhreacht geolaíche feadh na forbartha a bheartaítear, lena n-áirítear Sruth Allt Maise agus CGS Mhoiréan Ghalltroma. Is féidir go mbeidh lonnaíocht / suaitheadh ceantar forshraithnaithe faoi réir an tionchair féideartha bhreise. Ba ghá bearta breise maolaithe a chur i bhfeidhm chun déileáil leis an screamhuisce breise a bheadh ann le linn na hoibre tochailte agus na claondruileála.</p> <p>In ainneoin bearta maolaithe, mar sin, bheadh UGC ina bhaol ní ba mhó d'ithreacha, d'uisce agus do hidrigeolaíocht ná mar a bheadh OHL. Dá réir sin, ní gá an fhorbairt a bheartaítear a pháirtleagan faoin talamh.</p>
Uisce	<p>Is mó tionchar féideartha an UGC ná tionchar féideartha an OHL agus bheadh gá le maolú breise agus le dearadh mionsonraithe, go háirithe ag cSAC na Bóinne / na hAbhann Duibhe dá bharr. Mar chuid den tionchar féideartha sin tá atreorú roinnt mhór draenacha talún agus sruthanna beaga atá nasctha le sruthanna salmainide. Is féidir go mbeidh tionchar féideartha ar bhogaigh agus ar thailte portaigh feadh an línebhealaigh freisin. Ba ghá trasbhealaí droichid a úsáid, nuair ab fhéidir, agus claondruileáil a dhéanamh ar thrasbhealach na sruthchúrsaí móra. Ba chóir atreorú sruthchúrsaí a sheachaint nuair is féidir chun an cur isteach ar éiceachórais uisceacha a íoslaghdú. Ba ghá bearta breise maolaithe a chur i bhfeidhm chun déileáil leis na tréimhsí tógála agus na ceantair tochailte breise a bheadh i gceist.</p> <p>In ainneoin bearta maolaithe, mar sin, bheadh UGC ina bhaol ní ba mhó d'uisce ná OHL. Dá réir sin, ní gá an fhorbairt a bheartaítear a pháirtleagan faoin talamh.</p>

Ábhar Comhshaoil	Breithniú ar Pháirtleagan faoin Talamh mar Bheart Maolaithe don Fhorbairt a Bheartaítear
Torann	<p>Ba mhó tionchar torainn an UGC ná tionchar torainn an OHL, mar thoradh ar na hoibreacha a bheadh i gceist a bheith ní b'fhairsinge, ní b'fhaide agus ní ba dhéine ar innealra; mar thoradh ar na méideanna tráchtá ní b'airde; agus mar thoradh ar thuilleadh stáisiúin aistrithe a bheith ann. Sa chéim oibríoch laghdódh an cábla faoin talamh an tionchar a bheadh ag torann corónach sna codanna faoin talamh. Mar sin féin, bheadh tionchar torainn agus creathaidh ann le linn chéimeanna tógála agus oibríche an UGC de bharr thabhairt isteach na stáisiún aistrithe.</p> <p>Nuair a fhéachtar ina n-iomlán ar an tionchar torainn agus creathaidh le linn chéim na tógála agus na céime oibríche, meastar nach bhfuil aon bhuntáiste suntasach ó thaobh torainn agus creathaidh le baint as páirtleagan faoin talamh a thabhairt isteach mar chuid den fhorbairt a bheartaítear. Réamh-mheastar go gcomhlíonann an tionchar torainn agus creathaidh maidir leis an líne lasnairde a bheartaítear gach luach teorann ábhartha sna treoirlínte.</p>
Aer – Aeráid	<p>Is é a bheadh i gceist leis an líne a bheartaítear a leagan faoin talamh ná tuilleadh oibreacha talún, tuilleadh astúcháin tráchtá agus tuilleadh úsáide as acmhainní nádúrtha ar nós coinchréite agus ábhair chomhiomlána. Chuirfeadh sé sin leis an leibhéal tionchair a bheadh ag céim na tógála.</p>
An Tírdhreach	<p>Ó thaobh an tírdhreacha de, is é an príomhbheart maolaithe ag céim roghnúcháin an bhealaigh ná seachaint. Ba é an toradh a bhí ar an mbealach ab fhearr do OHL a shocrú ná gur seachnaíodh na codanna sin den tírdhreach i limistéar an staidéir is íogaire i leith thionchar tírdhreacha agus amhairc; lenar áiríodh, nuair ab fhéidir, ardtalamh agus droimlínte, dobharlaigh, ainmníocháin tírdhreacha agus radhairc áilleachta thábhachtacha. Fuarthas eolas freisin sna prionsabail teoraithe dea-chleachtais (feic Rannán 5.4.2.1) le haghaidh phróiseas deartha na líne, lena n-áirítear bearta chun an líne a chomhtháthú laistigh den tírdhreach nuair is féidir.</p> <p>Luaitear sa Preferred Project Solution Report (<i>Tuarascáil um Réiteach Tionscadail Roghnaithe</i>) nach ndéanfar breithniú ar stráicí gearra de UGC a úsáid ach amháin sa chás nach féidir teacht ar réiteach líne lasnairde atá cuí agus inghlactha. Ní mheastar gur réiteach cuí inghlactha í an líne iomlán lasnairde ach i gcásanna ina réamh-mheastar go dtiocfaidh tionchar <i>Ollmhór</i>, mar a shainmhínítear i dTreoirlínte na Gníomhaireachta um Chaomhnú Comhshaoil, chun cinn. Sainmhínítear tionchar ollmhór sna Treoirlínte mar thionchar <i>“a scriosann saintréithe íogaire”</i>. Bheadh sé sin amhlaidh, mar shampla, i gcásanna ina n-imrítear mórtionchar tírdhreacha agus amhairc ar shainghnéithe tírdhreacha an-íogair lena mbaineann luach Náisiúnta nó Idirnáisiúnta. Ní thagann tionchar den chineál sin chun cinn sa limistéar staidéir mar thoradh ar an OHL agus, dá bhrí sin, níl aon ghéarghá le cábla atá páirtleagtha faoin talamh feadh an bhealaigh.</p>

Ábhar Comhshaoil	Breithniú ar Pháirtleagan faoin Talamh mar Bheart Maolaithe don Fhorbairt a Bheartaítear
	<p>Mar sin féin, iarradh sa tuairim scópála ón mBord freisin go “ndéanfaí measúnú ar an bhféidearthacht a bhaineann le páirtleagan faoin talamh i gceantair thírdhreacha íogair. Glactar leis sa chur chuige i leith measúnacht tionchair thírdhreacha agus amhairc don Ráiteas Tionchair Timpeallachta seo nach féidir deireadh a chur leis an tionchar tírdhreacha agus amhairc ar fad a bheidh ag OHL agus go bhféadfadh go dtiocfadh tionchar suntasach amhairc chun cinn thar fhad an línebhealaigh ar fad. Sainithníodh na ceantair thírdhreacha is íogaire feadh an línebhealaigh san EIS (feic Caibidil 11 d’Imleabhar 3C agus d’Imleabhar 3D). Ó thaobh tionchar amhairc de, aithnítear go laghdófaí méid infheictheachta na forbartha a bheartaítear i gcodanna gearra de láithreacha tírdhreacha íogair, amhail trasbhealaí na Bóinne agus na hAbhann Duibhe, trí na túir a bhaint ó amharc.</p> <p>Níor sainithníodh na láithreacha beachta ina bhféadfadh páirtleagan faoin talamh a bheith cuí i.e. láithreacha a bhfuil cumas acu an bonneagar a bhaineann leis an gcábla faoin talamh, ar nós bábhúin séalaithe, a fholú agus freastal ar an tionchar iarmharach tírdhreacha a imríonn cábla atá páirtleagtha faoin talamh. Is ionann ceantair ina bhféadfaí breithniú a dhéanamh ar UGC a pháirtleagan faoin talamh agus na ceantair sin is íogaire i leith thionchar tírdhreacha agus amhairc na mbábhúin séalaithe agus na mbóithre buana tarlaithe a bheadh ag teastáil. Thiocfadh cineálacha nua tionchar tírdhreacha agus cineálacha eile tionchar comhshaoil as cábla atá páirtleagtha faoin talamh. Déantar cur síos mionsonraithe orthu sin i Rannán 4.7.3.3 den imleabhar seo den EIS. Ó thaobh cúrsaí tírdhreacha de, mar shampla, tiocfaidh tionchar féideartha chun cinn le linn na tógála de dheasca tochailte, bóithre tarlaithe agus baint fásra; agus cuirfidh UGC gnéithe breise buana nua – ar nós bóithre tarlaithe, bábhúin séalaithe agus dúnpholl – leis an timpeallacht ghilactha. Cé gur gá fásra a bhaint le linn na céime tógála, féadfaidh athbhunú/cur foscaidh agus láithreánú cuí tionchar fadtéarmach na mbábhúin séalaithe, mar shampla, a laghdú.</p>
Sócmhainní Ábhartha – Ginearálta	<p>I gcomparáid le OHL, chruthódh tógáil na gcodanna faoin talamh den fhorbairt a bheartaítear níos mó ábhair ithreach tochailte (agus d’ábhair charraige, b’fhéidir). D’fhéadfadh nach mbeadh an t-ábhar sin ina ábhar oiriúnach aislíonta agus gur ghá é a iompar chuig saoráidí dramhaíola. Ina theannta sin, is féidir go gcuirfí isteach ar sheirbhísí eile lasnairde agus faoin talamh le linn chéim na tógála do UGC agus do OHL araon.</p> <p>Le linn na céime oibríche, ní dhéanfaidh UGC aon difear d’aerárthaí a oibríonn ag Aerpháirc Bhaile Átha Troim ná d’eitilt balún. Ní dhéanfaidh OHL aon difear do na hoibríochtaí sin toisc go gcuirfí san áireamh iad i gcúinsí pleanála eitilte, mar aon leis an mbonneagar den chineál céanna ar fad atá ann cheana sa cheantar.</p>

Ábhar Comhshaoil	Breithniú ar Pháirtleagan faoin Talamh mar Bheart Maolaithe don Fhorbairt a Bheartaítear
	Dá réir sin, níltear den tuairim go bhfuil gá sáraitheach le páirtleagan faoin talamh feadh an bhealaigh a bheartaítear.
Sócmhainní Ábhartha – Trácht	<p>Ba bheagáinín difriúil a bheadh an tionchar tráchtá a bheadh ag tógáil na gcodanna páirtleagtha faoin talamh den fhorbairt a bheartaítear agus tógáil na líne lasnairde. Is é an phríomhdhifríocht eatarthu an méid talún ba ghá a thochailt chun an cábla a leagan agus an seans go gcaithfeadh an t-ábhar sin ar fad, nó cuid de, a iompar amach as an suíomh ar an ngréasán bóithre, rud a chuirfeadh leis an méid tráchtá a bheadh i gceist leis an bhforbairt a bheartaítear.</p> <p>Ba mhó an méid ithreach a thochlófaí agus na codanna faoin talamh á dtógáil ná é sin a mbeifí ag súil leis i gcás líne tharchuir lasnairde den fhad céanna a thógáil. Le linn na codanna UGC a thógáil, mar sin, mhéadófaí ar an méid ithreach a bheadh le hiompar amach as an suíomh agus le diúscairt mar dhramhaíl, rud a chuirfeadh leis an líon feithiclí a bheadh ag úsáid an tsuímh i gcomparáid le cuid OHL den chineál céanna. Ag brath ar an dearadh agus ar na modhanna tógála a úsáidtear le haghaidh na gcodanna faoin talamh, is dócha go mbainfeadh impleachtaí le méid na n-ábhar tógála i dtaca le líon an tráchtá.</p> <p>Mar fhocal scoir, má thógtar codanna den líne tharchuir a bheartaítear faoin talamh, beidh méadú ar na méideanna tráchtá tógála a úsáideann an gréasán bóithre poiblí i gcomparáid leis na méideanna tráchtá tógála a bheidh ann i gcás tógáil líne lasnairde. Dá bhrí sin, ó thaobh an tionchair thráchtá de, níl aon chúis le breithniú a dhéanamh ar chodanna den fhorbairt a bheartaítear a leagan faoin talamh.</p>
Oidhreacht Chultúrtha	Ó thaobh oidhreacht chultúrtha de, is mór idir an tionchar a imríonn modhanna tógála OHL agus an tionchar a imríonn modhanna tógála UGC. Tá lorg fisiceach an-bheag ag OHLanna agus is iondúil gur féidir gach tionchar díreach ar láithreacha aitheanta seandálaíochta agus ailtireachta a sheachaint. Mar sin féin, is mó an baol go ndéanfaidh siad difear do shuíomh láithreacha oidhreachta cultúrtha. Ní dóigh do UGC agus do na hoibreacha gaolmhara tionchar a bheith acu ar thimpeallacht na suíomhanna oidhreachta cultúrtha agus is é is dóichí go mbeidh tionchar fisiceach acu ar shuíomhanna aitheanta seandálaíochta agus ailtireachta agus ar shuíomhanna seandálaíochta agus ailtireachta nár taifeadh roimhe seo. Ó thaobh cúrsaí seandálaíochta, ailtireachta agus oidhreachta cultúrtha de, níl aon ghá sáraitheach le páirtleagan faoin talamh i gcás na forbartha a bheartaítear.

131 Maidir le páirtleagan faoin talamh a úsáid chun maolú a dhéanamh ar an mórtionchar tírdhreacha a d'fhéadfadh teacht as an líne lasnairde roghnaithe, déantar breithniú níos mine air sin in **Aguisín 5.1, Aguisíní Imleabhar 3B** den EIS.

- 132 Mar fhocal scoir, rinne sainchomhairleoirí comhshaoil EirGrid breithniú fairsing agus mionsonraithe ar an bhféidearthacht a bhaineann le páirtleagan faoin talamh (agus ar an tionchar ar dóigh dó teacht chun cinn dá bharr) mar bheart maolaithe féideartha i gcomhthéacs na saincheistanna comhshaoil a bhaineann le limistéir staidéir Mhuineacháin, an Chabháin agus na Mí agus leis an rogha dearaidh línigh. Mar sin féin, níor sainithníodh aon cheanta(i)r ar leith ina bhfuil gá sáraitheach le páirtleagan faoin talamh chun tionchar féideartha suntasach a mhaolú.
- 133 Chomh maith leis sin, thug EirGrid agus a shainchomhairleoirí aird chuí le linn an phróisis ar iarratais ar leith a bhain le gabhátais shonracha a pháirtleagan faoin talamh chun críche taitneamhacht ghinearálta; mar sin féin, ag féachaint do na ceistanna comhshaoil, teicniúla agus costais a leagtar amach i **Rannán 4.7.3** den imleabhar seo den EIS agus do na conclúidí ar tháinig saineolaithe orthu, mar a leagtar amach i **dTábla 5.4**, tá EirGrid agus a shainchomhairleoirí den tuairim, ar bhonn na fianaise atá curtha i láthair go dtí seo, nach mbeadh údar le páirtleagan faoin talamh in aon cheantair feadh na forbartha a bheartaítear.

5.5 AN DEARADH LÍNEACH DEIRIDH (AGUS FORBAIRT ÁRITHE A BHAINNEANN LEIS) DON FHORBAIRT A BHEARTAÍTEAR

5.5.1 Forbhreathnú ar an Idirnascaire a Bheartaítear

- 134 Mar a luadh roimhe seo, is é atá san idirnascaire a bheartaítear ná dhá fhorbairt ar leith atá gaolmhar agus comhlántach, ceann i dTuaisceart Éireann agus an ceann eile in Éirinn. Is féidir an dearadh deiridh a roinnt mar seo a leanas:
- 135 Gné SONI den idirnascaire a bheartaítear (i.e. Túir 1–102) a chuimsíonn:
- Tógáil agus oibriú fostáisiúin (foinse) nua 275 kV / 400 kV ag baile fearainn Turleenan, soir ó thuaidh ón Maigh, Contae Thír Eoghain;
 - Tógáil agus oibriú dhá thúr teirminéil 275 kV chun nascadh Fhostáisiún Turleenan le OHL 275 kV NIE atá ann cheana a éascú agus baint túr 275 kV amháin atá ann cheana; agus
 - Tógáil agus oibriú líne tharchuir lasnairde 400 kV de chiorcad singil a dtacaíonn 102 túr leis ar feadh fad 34.1 km ón bhfostáisiún foinse (ag Turleenan) go dtí an teorainn mar a nascfaidh sí le gréasán BSL a bheidh ann amach anseo. Leanfar ar aghaidh leis an OHL isteach i bPoblacht na hÉireann agus cuirfidh EirGrid láithriú na dtúr breise uile laistigh den dlínse sin chun cinn. Mar thoradh ar chineál lúbach na teorann, rachaidh an OHL thar roinnt talún laistigh de bhaile fearainn na Croise Báine i dTuaisceart Éireann ar feadh fad gearr de 0.2 km.

136 Gné EirGrid den idirnascaire a bheartaítear a chuimsíonn:

- **CMSA – An Líne Nua 400 kV:** Is é a chuimsítear san fhorbairt a bheartaítear i Limistéar Staidéir an Chabháin – Mhuineacháin ciorcad tarchuir lasnairde 400 kV de chiorcad singil lena dtacaíonn 134 túr (Túr 103 go Túr 236) a shíneann ó dheas den chuid is mó ón teorainn dlínse le Tuaisceart Éireann (idir baile fearainn Doochat nó Crossreagh, Contae Ard Mhacha, agus baile fearainn na Léime Giorra, Contae Mhuineacháin) go baile fearainn Clonturkan, Contae an Chabháin, feadh achair de thart ar 46 km. Áirítear léi tailte a thrasnaíonn an seoltóir ón teorainn dlínse go Túr 103, agus ó Thúr 103 go Túr 236 go huile agus tailte a thrasnaíonn an seoltóir ó Thúr 236 go Túr 237 (an chéad túr sa chuid den fhorbairt a bheartaítear atá suite i Limistéar Staidéir na Mí).⁷³ Áirítear leis freisin mionathruithe ar línte lasnairde 110 kV reatha agus na hoibreacha forbartha gaolmhara agus coimhdeacha ar fad lena n-áirítear oibreacha buana agus sealadacha tógála agus tochailte.
- **MSA – Líne 400 kV Nua agus Reatha:** Is éard atá san fhorbairt a bheartaítear i Limistéar Staidéir na Mí (MSA) ciorcad tarchuir lasnairde 400 kV de chiorcad singil lena dtacaíonn 165 túr nua (Túr 237 go Túr 401) a shínídh thart ar 54.5 km idir Túr 237 i mbaile fearainn Clonturkan i gContae an Chabháin agus Túr 402 (túr ciorcaid dhúbailte atá ann cheana féin ar an líne tharchuir 400 kV idir an tSeansráid agus Fearann na Coille) i mbaile fearainn Bogganstown (Toghroinn Chúil Mhaoilín), Contae na Mí. Áirítear leis freisin mionathruithe ar líne lasnairde 110 kV reatha agus na hoibreacha forbartha gaolmhara agus coimhdeacha ar fad lena n-áirítear oibreacha buana agus sealadacha tógála agus tochailte.

Tá ciorcad nua 400 kV i gceist léi freisin a shínídh 2.85 km feadh an taoibh (thuaidh) nach bhfuil á úsáid faoi láthair den líne tharchuir lasnairde 400 kV de chiorcad dúbailte atá ann cheana féin (an líne tharchuir 400 kV idir an tSeansráid agus Fearann na Coille) soir ó Thúr 402 i mbaile fearainn Bogganstown (Toghroinn Chúil Mhaoilín) i gContae na Mí a fhad le Túr 410 agus Fostáisiún Fhearann na Coille i mbaile fearainn Fhearann na Coille, Contae na Mí. Ó thaobh an chomhshaoil de, measadh go bhfuil tionchar féideartha i bhfad níos ísle ag baint le taobh neamhúsáidte na dtúr ciorcaid dhúbailte a úsáid i gcomparáid le línebhealach nua isteach/amach as Fostáisiún Fhearann na Coille.

⁷³ Idir Túr 106 agus 107 trasnaíonn an líne tharchuir a bheartaítear an teorainn dlínse le Tuaisceart Éireann in dhá áit – ó bhaile fearainn na Léime Giorra, Contae Mhuineacháin, isteach i mbaile fearainn na Croise Báine, Contae Ard Mhacha, agus ar ais go baile fearainn na Léime Giorra, Contae Mhuineacháin. Mar thoradh air sin, téann cuid den bhealach idir Túr 106 agus Túr 107 thar Thuaisceart Éireann. Tá an chuid sin mar chuid de thogra SONI.

- Fostáisiún Fhearann na Coille: Áirítear i rogha dearadh líne an MSA síneadh gaoimhar a dhéanamh ar Fhostáisiún Fhearann na Coille mar atá sé faoi láthair. Tabharfar faoin síneadh a bheartaítear go hiomlán laistigh de theorann reatha réadmhaoin ESB. Is éard a bheidh i gceist leis obair a dhéanamh i limistéar atá thart ar 5,440 méadar cearnach. (0.544 ha) ar achar, lena n-áirítear an limistéar ina gcoinneofar an trealamh leictreach atá beartaithe agus an síneadh chuig an sonnach 2.6 m ar airde atá ann cheana. Ní chuirfear ach tuairim is 2,307 m chearnacha de shíneadh le limistéar foriomlán an fhostáisiúin laistigh den líne fáлта atá beartaithe. áfach, mar go mbeidh formhór na n-oibreacha ar siúl laistigh den líne sonnaigh atá ann cheana. Chuige seo, san iarratas roimhe seo ar chead pleanála beartaíodh cuid ghearr de chábla faoi thalamh ag an mbealach isteach chuig Fostáisiún Fhearann na Coille agus a nascfadh le Bá E3. Mar sin féin, tar éis athbhreithniú leanúnach ar an rogha dearadh líne sa *Preferred Project Solution Report (Tuarascáil um Réiteach Tionscadail Roghnaithe)* (Iúil 2013) tá sé beartaithe anois ceangal le Bá E10 agus ar an gcaoi sin an gá a bheadh le cábla faoin talamh laistigh den fostáisiún a sheachaint. Tugtar mionsonraí ar na hoibreacha ar leith i g**Caibidil 6** den imleabhar seo den EIS.
- **An Clós Stórála Sealadach le haghaidh Ábhar Tógála:** Anuas air sin, agus suíomh oiriúnach do chlós stórála sealadach le haghaidh ábhar tógála á shainaithint, áiríodh i measc na gcritéar an suíomh i gcomparáid leis an línebhealach a bheartaítear, inrochtaineacht ar an ngréasán bóithre, méid, oiriúnacht (lena n-áirítear topagrafaíocht mhaith agus riocht maith ar an talamh, tionchar íosta ar an timpeallacht agus gnéithe maidir le conláistí cónaithe), slándáil, agus infhaighteacht. Sainaithníodh roinnt suíomhanna féideartha. Mar sin féin, chomhlíon an suíomh ag Muinilte Dubh agus ag Muinilte Bán, Carraig Mhachaire Rois, Contae Mhuineacháin na critéir oiriúnachta ar fad. Ba chlós tógála é a bhain le tógáil Phríomhbhóthar Náisiúnta an N2 agus bhí sé lonnaithe go lárnach feadh an línebhealaigh agus díreach in aice leis an taobh ó dheas de Phríomhbhóthar Náisiúnta an N2, a dtéann bóthar áitiúil (L4700) chuige agus uaidh, agus ní raibh drochthionchar timpeallachta aige ar an timpeallacht ghlactha. Sainaithníodh é mar sin mar an rogha suímh don chlós stórála le haghaidh ábhar tógála.

5.6 CONCLÚIDÍ MAIDIR LE ROGHANNA BEALAIGH

- 137 Bhí an t-ailíniú bealaigh den fhorbairt a bheartaítear faoi réir scrúdú forleathan agus cúramach ar mhalairtí mar chuid de phróiseas atriallach forbartha an tionscadail, idir an limistéar staidéir is leithne don tionscadal agus malairtí áitiúla do shocrú bealaigh na líne. Mar a léiríodh sa chaibidil seo, tá maolú tionchar comhshaoil trí dhearadh ina ghné bhunúsach de phróiseas dearaidh línigh EirGrid, agus meastar go léiríonn dearadh na líne a bheartaítear an rogha

fhoriomlán is fearr i measc na bpríomhroghanna malartacha a ndearnadh breith orthu trí phróiseas forbartha an bhealaigh.